



2024–2028 STRATEJİK PLANI

LÜTFÜ ÜRKMEZ MESLEKİ VE TEKNİK
ANADOLU LİSESİ

**T.C.
KEMALPAŐA KAYMAKAMLIĐI
LÜTFÜ ÜRKMEZ MESLEKİ VE TEKNİK ANADOLU LİSESİ
MÜDÜRLÜĐÜ**

2024-2028 STRATEJİK PLANI



“Çalışmadan, yorulmadan, üretmeden, rahat yaşamak isteyen toplumlar, önce haysiyetlerini, sonra hürriyetlerini ve daha sonrada istiklal ve istikballerini kaybederler”.

Mustafa Kemal ATATÜRK

Okul/Kurum Bilgileri

İli: İzmir		İlçesi: Kemalpaşa	
Adres:	Sekiz Eylül Mahallesi Şehit Er İsa Türkmen Caddesi No 33 Kemalpaşa İZMİR	Coğrafi Konum (link)	https://maps.app.goo.gl/3cNv2kPYKB9c82db8
Telefon Numarası:	232 878 10 54	Faks Numarası:	232 878 8368
e- Posta Adresi:	165479@meh.k12.tr	Web adresi:	https://kemalpasakml.meb.k12.tr/
Kurum Kodu:	165479	Öğretim Şekli:	Tam Gün

SUNUŞ

Meslek liselerinin genel amaları, iř yerlerinin eřitli alanlarda ihtiya duyduėu ara elemanları yetiřtirmek, bunun yanında bir st yksekėretim kurumları iin ėrencileri hazırlamaktır. Bir ulusun kalkınmasındaki en nemli etken, aėdař bir eėitim yapısına sahip olmaktır. Geliřmiř lkelerde uzun yıllardır srdrlmekte olan kaynakların rasyonel bir Őekilde kullanımı, eėitimde stratejik planlamayı zorunlu kılmıřtır.

Kurum olarak bizlerden beklenen iřlevleri yerine getirebilmek iin; istekli, azimli, gnll ve inanan arkadaşlarımızdan oluřturduėumuz stratejik planlama ekibimiz, okulumuzun gl ve zayıf ynlerini, tehditlerimizin ve fırsatlarımızın neler olduėu konusunda durum analizini yaparak yol haritamızı ıkartmıřtır.

Stratejik Planlama ekibimiz bugn nerede olduėumuzu, nereye varmak istediėimizi, hedeflerimize nasıl ve nelerle ulařacaėımızın daha aık bir Őekilde ve ortak aklın sonucu olarak algılayarak hedef ve stratejilerini belirleyerek, uygulama stratejileri ile kurumun geliřimine odaklanmıřtır.

Bugn artık stratejik dřnmenin, stratejik yol almanın nemini kavırıyoruz. Bu dřnce ile toplumun taleplerine karřı duyarlı, katılımcılıėa nem veren, hedef ve nceliklerini netleřtirmiř, hesap veren, Őeffaf ve etkin bir kurum yapılanmasının gereėi olarak Stratejik Ynetim yaklařımı benimsenmiřtir.

Okulumuzda hazırlanan bu planın bařarıya ulařmasında, farkındalık ve katılım ilkesi nemli bir rol oynayacaktır. Bu nedenle alıřmanın gerekleřtirilmesinde emeėi geen stratejik planlama ekibi bařta olmak zere tm paydařlarımıza teřekkr ederiz.

lkemizin sosyal ve ekonomik geliřimine temel oluřturan en nemli faktrn eėitim olduėu anlayıřıyla hazırlanan stratejik planımızda belirlediėimiz vizyon, misyon ve hedefler doėrultusunda yrtlecek alıřmalarda bařarılar dileriz.

Ekrem BAYSAL
Okul Mdr

İÇİNDEKİLER

1. GİRİŞ VE STRATEJİK PLANIN HAZIRLIK SÜRECİ	7
1.1 Strateji Geliştirme Kurulu ve Stratejik Plan Ekibi	7
1.2 Planlama Süreci	7
2.DURUM ANALİZİ	8
2.1.Kurumsal Tarihçe	9
2.2.Uygulanmakta Olan Planın Değerlendirilmesi	10
2.3.Mevzuat Analizi	10
2.4.Üst Politika Belgelerinin Analizi	15
2.5.Faaliyet Alanları İle Ürün Ve Hizmetlerin Belirlenmesi	16
2.6.Paydaş Analizi	20
2.7. Okul/Kurum İçi Analiz	24
2.7.1.Teşkilat Yapısı	25
2.7.2.İnsan Kaynakları	27
2.7.3.Teknolojik Düzey	46
2.7.4. Mali Kaynaklar	47
2.8.Dış Çevre Analizi (Politik, Ekonomik, Sosyal,Teknolojik,Yasal ve Çevresel Çevre Analizi- PESTLE ...	48
2.9.Güçlü ve ve Zayıf Yönler ile Fırsatlar ve Tehditler (GZFT)Analizi	49
2.10. Tespit ve İhtiyaçların Belirlenmesi	54
3.GELECEĞE BAKIŞ	55
3.1. Misyon	55
3.2. Vizyon	55
3.3.Temel Değerler	55
4.AMAÇ, HEDEF VE STRATEJİLERİN BELİRLENMESİ	57
4.1.Amaçlar	57
4.2.Hedefler	57
4.3. Amaç, Hedef, Gösterge ve Stratejilere İlişkin Kart Şablonu	58
4.4. Maliyetlendirme	70
5.İZLEME VE DEĞERLENDİRME	71

1. GİRİŞ VE STRATEJİK PLANIN HAZIRLIK SÜRECİ

1.1. Strateji Geliştirme Kurulu ve Stratejik Plan Ekibi

Tablo 1. Strateji Geliştirme Kurulu ve Stratejik Plan Ekibi Tablosu

Strateji Geliştirme Kurulu Bilgileri			Stratejik Plan Ekibi Bilgileri		
Adı Soyadı	Unvanı	İmza	Adı Soyadı	Unvanı	İmza
Ekrem BAYSAL	Müdür		Filiz ERÇAKIR	Müdür Yrd.	
Taylan SUNAY	Müdür Baş Yrd.		Tuğçe GÜLEN	Öğretmen	
Nalan AYAN OK	Öğretmen		Ayşe Emel EMİR	Öğretmen	
Hacer AKSAKAL	Öğretmen		Demet Ercan ŞAKİR	Öğretmen	
Onur DEMİR	Öğretmen		Ersin YARBA	Öğretmen	
Tamer BEKTAŞ	Okul Aile Birliği Başkanı		Mehriban ÇAKMAK	Öğretmen	

1.2. Planlama Süreci:

Okulumuzun Stratejik Planına (2024-2028) Stratejik Plan Üst Kurulu ve Stratejik Planlama Ekibi tarafından, Okulumuzun toplantı salonunda, çalışma ve yol haritası belirlendikten sonra taslak oluşturularak başlanmıştır.

Stratejik Planlama Çalışmaları kapsamında okul personelimiz içerisinde “Stratejik Plan Üst Kurulu” ve “Stratejik Planlama Ekibi” kurulmuştur. Önceden hazırlanan anket formlarında yer alan sorular katılımcılara yöneltilmiş ve elde edilen veriler birleştirilerek paydaş görüşleri oluşturulmuştur. Bu bilgilendirme ve değerlendirme toplantılarında yapılan anketler ve hedef kitleye yöneltilen sorularla mevcut durum ile ilgili veriler toplanmıştır.

2. DURUM ANALİZİ

Durum analizi bölümünde okulumuzun mevcut durumu ortaya konularak neredeyiz sorusuna yanıt bulunmaya çalışılmıştır. Kurumumuzun geleceğe yönelik amaç, hedef ve stratejiler geliştirebilmesi için öncelikle mevcut durumda hangi kaynaklara sahip olduğu ya da hangi yönlerinin eksik olduğu ayrıca, okulumuzun/kurumumuzun kontrolü dışındaki olumlu ya da olumsuz gelişmelerin neler olduğu değerlendirilmiştir. Dolayısıyla bu analiz, okulumuzun/kurumumuzun kendisini ve çevresini daha iyi tanımasına yardımcı olacak ve stratejik planın sonraki aşamalarından daha sağlıklı sonuçlar elde edilmesini sağlayacaktır.

Durum analizi bölümünde, aşağıdaki hususlarla ilgili analiz ve değerlendirmeler yapılmıştır;

- *Kurumsal tarihçe*
- *Uygulanmakta olan planın değerlendirilmesi*
- *Mevzuat analizi*
- *Üst politika belgelerinin analizi*
- *Faaliyet alanları ile ürün ve hizmetlerin belirlenmesi*
- *Paydaş analizi*
- *Kuruluş içi analiz*
- *Dış çevre analizi (Politik, ekonomik, sosyal, teknolojik, yasal ve çevresel analiz)*
- *Güçlü ve zayıf yönler ile fırsatlar ve tehditler (GZFT) analizi*
- *Tespit ve ihtiyaçların belirlenmesi*

2.1. Kurumsal Tarihçe



Okulumuz 1967 yılında Akşam Kız Sanat Okulu olarak açılmıştır. 1968 yılında Pratik Kız Sanat Okuluna dönüştürülüp eğitim öğretime devam etmiştir. 1979-1980 Eğitim –Öğretim yılında Kız Meslek Lisesine dönüştürülmüştür. (Pratik Kız Sanat Okulu bünyesinde kalmak üzere). 1980-1981 Öğretim yılında Kız Sanat Ortaokulu eğitim-öğretime açılmıştır. 1998-1999 Öğretim yılında Kemalpaşa Kız Meslek Lisesine tahsis edilen 8 Eylül İlköğretim Okulu eski binasına taşınmıştır. 2001-2002 Öğretim yılında Kemalpaşa İmam Hatip Lisesinin 4 dersliğinden yararlanarak derslik sıkıntısı kısmen çözüme kavuşturulmuştur. 2009-2010 yılında Anadolu Meslek Lisesi kısmında “Çocuk Gelişimi ve Eğitimi” ve “ Yiyecek İçecek Hizmetleri” ; Anadolu Kız Teknik Lisesi kısmında ise “ Gıda Teknolojisi” Kız Teknik ve Meslek Lisesi kısmındaysa “Çocuk Gelişimi ve Eğitimi, Giyim Üretim Teknolojisi, El Sanatları Teknolojisi” alanlarıyla eğitim öğretime başlamıştır. 2010-2011 Eğitim-Öğretim yılında şu anki mevcut binamıza taşınmış ve eğitim - öğretime devam etmekteyiz. Okulumuzda öğrencilerimizin boş zamanlarını değerlendirebilecekleri ve kullanabilecekleri kütüphane, kantin, spor ve konferans salonu, Basketbol ve Voleybol sahası, Çocuk Oyun Parkı bulunmaktadır. Okulumuzda 1 Müdür, 1 Müdür Baş Yardımcısı,6 Müdür yardımcısı 58 Öğretmen, 1 Hizmetli, 1 memur görev yapmaktadır. Okulumuz 4 katlı 1 binadan oluşmaktadır.12. sınıflarda 1 şube de Anadolu Teknik Programı uygulanmaktadır. Okulumuz binası içerisinde 2023 yılında e-sınav merkezi oluşturulmuş ve aktif hale getirilmiştir. Mesem programı kapsamında 2023 yılından beri diploma telafi programı uygulanmaktadır.

Aktif durumdaki alan ve dallarımız:

Çocuk gelişimi ve eğitimi (Erken Çocukluk ve Özel Eğitim)

Yiyecek içecek hizmetleri alanı (Yiyecek İçecek Hizmetleri)

Gıda teknolojisi alanı (Gıda Teknolojisi)

Ulaştırma hizmetleri alanı (Lojistik Dalı)

Moda tasarım alanı (Giysi Kalıp Tasarımı ve Üretimi)

El sanatları teknolojisi alanı (Dekoratif Ev Tekstili)

2.2. Uygulanmakta Olan Stratejik Planın Değerlendirilmesi

Bu bölümde kurumumuzda 2019-2023 yılları arasında uygulanmış stratejik planın değerlendirilmesi yapılacaktır.

Bireylerin sosyal, zihinsel, duygusal ve fiziksel gelişimine katkı sağlayan ve her bireyin en temel hakkı olan eğitime; bireylerin ekonomik, sosyal, kültürel, demografik farklılıkları ve dezavantajlarından etkilenmeksizin eşit ve adil şartlar altında katılım ve tamamlamalarına imkân ve ortam sağlamak amacı ve eğitim alanımızdaki ortaöğretim çağındaki tüm bireylerin eğitime erişimini ve sürekliliğini sağlamak. Okula devam konusunda öğrenciler özendirilerek devamsızlıkların minimuma indirilmesi hedefi belirtilen yıllarda gerçekleşmiştir. Aynı amaç ve hedefler 2024-2028 stratejik planda da uygulanacaktır.

Eğitim öğretim sürecinde, öğrenme kazanımları sağlayacak yeterlilikteki öğretmenler yoluyla, öğrencileri üst öğrenime ve hayata hazırlayacak ortam sağlayarak, girişimci, düşünme becerisi gelişmiş sağlıklı bireyler yetiştirmek amacı ve Merkezi sınavlarda(YKS-KPSS), sosyal, kültürel, sanatsal ve sportif faaliyetlerde başarı oranını artırmak, rehberlik hizmetlerini etkin kullanmak hedefi yüksek düzeyde gerçekleştirilmiştir. 2024-2028 stratejik planımızda sınav sistemi değiştiği için AYT ve TYT sınavlarında üstün başarı elde etmek temel planımızdır.

2.3. Yasal Yükümlülükler ve Mevzuat Analizi

Bu bölümde mevzuat analizinde kurumumuza görev ve sorumluluk yükleyen, okulumuzun faaliyet alanını düzenleyen mevzuat gözden geçirilerek yasal yükümlülükler listesi oluşturulacaktır.

Milli Eğitim Bakanlığına bağlı okulumuz devletimizin eğitim öğretim hedeflerini gerçekleştirmek için çalışmaktadır. Okulumuz üstlendiği sorumluluğunu Kanun, Kanun Hükmünde Kararname, Tüzük, Yönetmelik, Yönerge, Genelge ve Emirler ile Millî Eğitim Temel İlkeleri çerçevesinde yerine getirir.

YASAL YÜKÜMLÜLÜKLER	
SIRA NO	REFERANS KAYNAĞININ ADI
1	1739 sayılı Millî Eğitim Temel Kanunu,
2	5018 sayılı Kamu Mali Yönetimi ve Kontrol Kanunu
3	Ortaöğretim Kurumları Yönetmeliği

Okulumuzun ortaöğretim yönetmeliği kapsamında görevleri şunlardır;

a) Öğrencileri bedenî, zihnî, ahlâkî, manevî, sosyal ve kültürel nitelikler yönünden geliştirmeyi, demokrasi ve insan haklarına saygılı olmayı, çağımızın gerektirdiği bilgi ve becerilerle donatarak geleceğe hazırlamak.

b) Öğrencileri ortaöğretim düzeyinde ortak bir genel kültür vererek yükseköğretime, mesleğe, hayata ve iş alanlarına hazırlamak.

c) Eğitim ve istihdam ilişkilerinin Bakanlık ilke ve politikalarına uygun olarak sağlıklı, dengeli ve dinamik bir yapıya kavuşturulmak.

ç) Öğrencilerin öz güven, öz denetim ve sorumluluk duygularının geliştirilmek.

d) Öğrencilere çalışma ve dayanışma alışkanlığı kazandırmak.

e) Öğrencilere yaratıcı ve eleştirel düşünme becerisi kazandırmak.

f) Öğrencilerin dünyadaki gelişme ve değişimleri izleyebilecek düzeyde yabancı dil öğrenebilmek.

g) Öğrencilerin bilgi ve becerilerini kullanarak proje geliştirerek bilgi üretebilmek.

ğ) Teknolojiden yararlanarak nitelikli eğitim verilmek.

h) Hayat boyu öğrenmenin bireylere benimsetilmek.

ı) Eğitim, üretim ve hizmette uluslararası standartlara uyulmasını ve belgelendirmenin özendirilmek.

i) Öğrencilerin araştırma, geliştirme ve tasarım konularında bilgi ve becerilerinin geliştirilmesini, amaçlar.

f) Bünyesinde özel ortaöğretim programı uygulanan ARGEM, özel yetenekli öğrencilerin eğitim ihtiyaçları, yeterlilikleri, ilgi ve yetenekleri doğrultusunda kapasitelerini en üst düzeyde kullanmaları ve üst öğrenime, meslek hayatına ve toplumsal yaşama hazırlanmalarını, amaçlar.

Mevzuat Analizi

<p>Kız öğrencileri, engellerin ve toplumun özel ilgi bekleyen diğer kesimlerin eğitime katılımını artıracak çalışmalar yapmak.</p>	<p>10.07.2018 tarihli ve 30474 sayılı Cumhurbaşkanlığı Teşkilatı Hakkında Cumhurbaşkanlığı Kararnamesi (Md. 301)</p>
<p>Türk Milletinin bütün fertlerini, Atatürk inkılap ve ilkelerine ve Anayasada ifadesini bulan Atatürk milliyetçiliğine bağlı; Türk Milletinin milli, ahlaki, insani, manevi değerlerini benimseyen, koruyan ve geliştiren; ailesini, vatanını, milletini seven ve daima yüceltmeye çalışan, insan haklarına ve Anayasanın başlangıcındaki temel ilkelere dayanan demokratik, laik ve sosyal bir hukuk Devleti olan Türkiye Cumhuriyetine karşı görev ve sorumluluklarını bilen ve bunları davranış haline getirmiş olarak yetiştirmek. Böylece vatanına milletine bağlı bireyler yetişir.</p>	<p>MİLLİ EĞİTİM TEMEL KANUNU</p>
<p>Beden, zihin, ahlak, ruh ve duygu bakımlarından dengeli ve sağlıklı şekilde gelişmiş bir kişiliğe ve karaktere, hür ve bilimsel düşünme gücüne, geniş bir dünya görüşüne sahip, insan haklarına saygılı, kişilik ve teşebbüse değer veren, topluma karşı sorumluluk duyan; yapıcı, yaratıcı ve verimli kişiler olarak yetiştirmek.</p>	<p>MİLLİ EĞİTİM TEMEL KANUNU</p>
<p>İlgi, istidat ve kabiliyetlerini geliştirerek gerekli bilgi, beceri, davranışlar ve birlikte iş görme alışkanlığı kazandırmak suretiyle hayata hazırlamak ve onların, kendilerini mutlu kılacak ve toplumun mutluluğuna</p>	<p>MİLLİ EĞİTİM TEMEL KANUNU</p>

<p>katkıda bulunacak bir meslek sahibi olmalarını sağlamak. Böylece bir yandan Türk vatandaşlarının ve Türk toplumunun refah ve mutluluğunu artırmak; öte yandan milli birlik ve bütünlük içinde iktisadi, sosyal ve kültürel kalkınmayı desteklemek ve hızlandırmak ve nihayet Türk Milletini çağdaş uygarlığın yapıcı, yaratıcı, seçkin bir ortağı yapmaktır.</p>	
<p>Ortaöğretim kurumları işlevlerini Türk millî eğitiminin genel ve özel amaç ile temel ilkeleri doğrultusunda, evrensel hukuka, demokrasi ve insan haklarına uygun; öğrencimerkezli,aktif öğrenme ve demokratik kurum kültürü anlayışıyla yerine getirir.</p>	<p>MİLLÎ EĞİTİM BAKANLIĞI ORTAÖĞRETİM KURUMLARI YÖNETMELİĞİ</p>
<p>Bilimsel düşünme becerilerine sahip, öğrenmeyi öğrenen, üretken, bilgiye ulaşabilen, iletişim kurabilen, bilişim teknolojilerini kullanabilen, eğitim sürecine aktif olarak katılan, millî, insanî ve evrensel değerleri benimsemiş öğrenciler yetiştirecek biçimde yapılandırılır.</p>	<p>MİLLÎ EĞİTİM BAKANLIĞI ORTAÖĞRETİM KURUMLARI YÖNETMELİĞİ</p>
<p>Okul, işletme ve/veya programların özelliğine uygun mekânlarda yürütülür.</p>	<p>MİLLÎ EĞİTİM BAKANLIĞI ORTAÖĞRETİM KURUMLARI YÖNETMELİĞİ</p>
<p>Yabancı dil, Kur'an-ı Kerim ve meslek derslerinde şube ve grup oluşturulurken okulların, programların ve derslerin özelliklerinin yanı sıra öğrenci seviyeleri de dikkate alınır.</p>	<p>MİLLÎ EĞİTİM BAKANLIĞI ORTAÖĞRETİM KURUMLARI YÖNETMELİĞİ</p>
<p>Öğrencilerin ilgi, istek ve yetenekleriyle ortaöğretim kurumlarının özelliklerine göre</p>	<p>MİLLÎ EĞİTİM BAKANLIĞI ORTAÖĞRETİM KURUMLARI</p>

öğretmen gözetiminde bireysel veya gruba yönelik alan uygulamaları, etkinlikler ve serbest çalışmalar yapılır. Bu kapsamda spor salonu, spor sahası, müzik odası, atölye, laboratuvar, kütüphane, konferans salonu ve diğer uygulama mekânlarından öğrencilerin yararlanmaları için okul yönetimlerince gerekli tedbirler alınır. Ortaöğretim kurumlarında hangi uygulamalara ve etkinliklere yer verileceğine okul, çevre ve uygulanan programların özelliğine göre zümre öğretmenler kurulunun önerisi doğrultusunda okul yönetimince karar verilir

YÖNETMELİĞİ

2.4. Üst Politika Belgeleri Analizi

Okulumuza bakanlığımız, il milli eğitim müdürlüğümüz, ilçe milli eğitim müdürlüğümüz tarafından verilen görevlerin tespit edilmesi için tüm üst politika belgeleri ayrıntılı olarak taranmış ve bu belgelerde yer alan politikalar incelenmiştir. Üst politika belgeleri; temel üst politika belgeleri ile sektörel ve tematik strateji belgeleri olarak iki bölümde ele alınmıştır. Analiz edilen belgelerden Şehit Ersan Sancı Anadolu Lisesi 2024-2028 Stratejik Planı'nın stratejik amaç, hedef, performans göstergeleri ve stratejilerinin hazırlanması aşamasında yararlanılmıştır.

Analiz edilen belgeler Tabloda gösterilmiş olup, Müdürlüğümüz faaliyet alanı kapsamında olan ve önümüzdeki 5 yıllık sürede ulaşılması öngörülen amaç ve hedeflere dayanak oluşturan üst politika belgelerine durum analizi raporunda ayrıntılı olarak yer verilmiştir.

Üst politika belgeleri;

- 12. Kalkınma Planı
- Cumhurbaşkanlığı Programı,
- Orta Vadeli Program,
- Cumhurbaşkanlığı Yıllık Programı,
- Millî Eğitim Bakanlığı Stratejik Planı,
- İl Millî Eğitim Müdürlüğü Stratejik Planı,
- İlçe Millî Eğitim Müdürlüğü Stratejik Planı ile
- Okul/kurumu ilgilendiren ulusal, bölgesel ve sektörel strateji eylem planlarını ifade eder.

Tablo Üst Politika Belgeleri Analizi Tablosu

Üst Politika Belgesi	İlgili Bölüm/Referans	Verilen Görev/İhtiyaçlar
On İkinci Kalkınma Planı	Mali Piyasalar	379.2 Sayılı Tedbir Maddesi
	Girişimcilik ve KOBİ'ler	559.2, 559.3, Sayılı Tedbir Maddeleri
	Fikri Mülkiyet Hakları	565.5, 565.6, 565.7 Sayılı Tedbir Maddeleri
	Eğitim	658, 659, 660 Sayılı Amaç Maddeleri ve Bunlara Bağlı Politika ile Tedbir Maddeleri
	Çocuk	731.2, 731.3, 731.4, 731.5, 731.6, 732.1, 732.3, 732.5, 733.1, 733.2, 734.4, 735.7, 735.8, 738.2, 738.3, 739.1, 739.2, 739.3, 739.4, 740.4, 742.4, 744.1 Sayılı Tedbir Maddeleri
	Gençlik	746.1, 746.2, 746.6, 747.1, 747.2, 748.6 Sayılı Tedbir Maddeleri
	Engelli Hizmetleri	758.1, 758.2, 758.3, 758.4, 758.5 Sayılı Tedbir Maddeleri
	Sosyal Hizmetler, Sosyal Yardımlar ve Yoksullukla	773.1, 774.1 Sayılı Tedbir Maddeleri
	Kültür ve Sanat	783.1, 783.2, 783.5, 785.1, 785.2, 785.3, 785.5, 789.1, 789.2, 790.4, 793.2 Sayılı Tedbir Maddeleri
	Spor	796.1, 796.2, 796.3, 798.3, 799.1, 799.2, 799.3 Sayılı Tedbir Maddeleri
	Nüfus ve Yaşlanma	804.1, 809.1 Sayılı Tedbir Maddeleri
	Uluslararası Göç	815.4, 816.1 Sayılı Tedbir Maddeleri
	Afet Yönetimi	830.7, 831.3, 832.1, 832.4, 833.6, 839.1, 839.3, 841.1 Sayılı Tedbir Maddeleri
	Sivil Toplum	940.3 Sayılı Tedbir Maddesi
	Kamuda Stratejik Yönetim	942.1, 943.1, 943.2, 943.4, 943.5 Sayılı Tedbir Maddeleri
Kalkınma İçin Uluslararası İş Birliği	970.1, 970.6, 972.6, 973.2, 973.3, 973.4 Sayılı Tedbir Maddeleri	
İstihdam	12 Sayılı Tedbir Maddesi	

Üst Politika Belgesi	İlgili Bölüm/Referans	Verilen Görev/İhtiyaçlar
Orta Vadeli Program (2024-2026)	Programda Bakanlığımızı ilgilendiren on dokuz (19) politika ve tedbir ile öncelikli Reform Alanlarına Yönelik on (10) düzenleme yer almaktadır.	
	Afet Yönetimi	1 Tedbir
	Dijital Dönüşüm	4 Tedbir
	Hizmet İhracatının Desteklenmesi	1 Tedbir
	Ne Eğitimde Ne İstihdamda Olan Gençlerin ve Kadınların Eğitime ve	3 Tedbir
	Yükseköğretimde ve Meslekî ve Teknik Eğitimde Özel Sektör Odaklı Dönüşüm	2 Tedbir
	Afetlere Duyarlı Bütünleşik Mekansal Planlama	1 Tedbir
	İklim Değişikliği Mevzuatı, Emisyon Ticaret Sistemi, Sınırdaki Karbon Düzenlemesi	1 Tedbir
Cumhurbaşkanlığı 2024 Yıllık Programı	Kalkınma İçin Uluslararası İş Birliği	970.1, 972.6, 973.3 Sayılı Tedbir Maddeleri
	İmalat Sanayii	432.1 Sayılı Tedbir Maddesi
	Girişimcilik ve KOBİ'ler	559.2, 559.3 Sayılı Tedbir Maddeleri
	Fikri Mülkiyet Hakları	565.6, 565.7 Sayılı Tedbir Maddeleri
	Eğitim	661.1, 661.4, P. 661, P. 662, P. 663, P.664, P.665, P.666, P.667, P.668, P.670, P.672, P.675, P.676, P.678, P.680, P.681 Sayılı Politika ve Tedbir Maddeleri
	Çocuk	P.732, 731.2, 731.3, 731.4, 731.5, 733.1, 733.2, 734.4, 735.8, 739.1, 739.3, 739.4, 740.4, 742.4, P.743, 744.1 Sayılı Politika ve Tedbir Maddeleri
	Gençlik	746.1, 746.2, 746.6, 747.1, 747.2, 748.6 Sayılı Tedbir Maddeleri
	Engelli Hizmetleri	758.1, 758.2, 758.3 Sayılı Tedbir Maddeleri
	Kültür ve Sanat	783.1, 785.1, 785.2, 789.1 Sayılı Tedbir Maddeleri
	Uluslararası Göç	816.1 Sayılı Tedbir Maddesi
Kalkınma İçin Uluslararası İş Birliği	970.1, 972.6, 973.3 Sayılı Tedbir Maddeleri	

2.5. Faaliyet Alanları ile Ürün/Hizmetlerin Belirlenmesi

Mevzuat analizi çıktıları dolayısıyla görev ve sorumluluklar dikkate alınarak okul/kurumun sunduğu temel ürün ve hizmetler belirlenir. Belirlenen ürün ve hizmetler Tablo 3'te belirtildiği gibi belirli faaliyet alanları altında toplulaştırılır. Faaliyet alanları ile ürün ve hizmetlerin belirlenmesi amaç, hedef ve stratejilerin oluşturulması aşamasında yönlendirici olacaktır.

Tablo 3. Faaliyet Alanlar/Ürün ve Hizmetler Tablosu

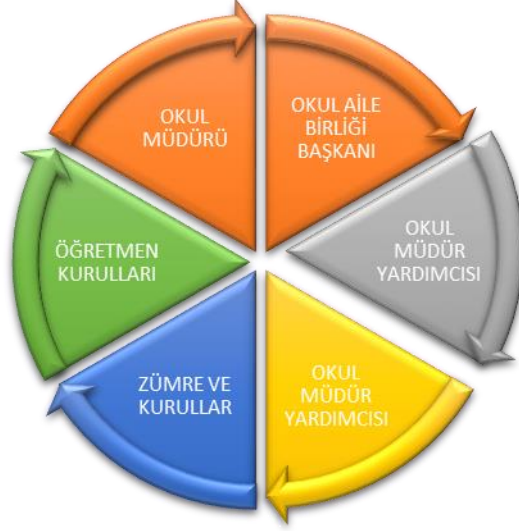
Faaliyet Alanı	Ürün/Hizmetler
Öğretim-eğitim faaliyetleri	<ul style="list-style-type: none">• Eğitimde fırsat eşitliğini sağlamak,• Eğitim öğretim programlarının uygulanmasını sağlamak, uygulama rehberleri hazırlamak,• Ders kitapları, öğretim materyalleri ve eğitim araç-gereçlerinin, etkin kullanımlarını sağlamak,• Eğitime erişimi teşvik edecek ve artıracak çalışmalar yapmak,• Eğitim hizmetlerinin yürütülmesinde verimliliği sağlamak,• Öğrencilere yönelik araştırma, geliştirme ve saha çalışmaları yapmak,• Eğitim moral ortamını, okul ve kurum kültürünü ve öğrenme süreçlerini geliştirmek,• Eğitime ilişkin projeler geliştirmek, uygulamak ve sonuçlarından yararlanmak,• Kamu ve özel sektör eğitim paydaşlarıyla iş birliği içinde gerekli iş ve işlemleri yürütmek• Eğitim hizmetlerinin geliştirilmesi amacıyla İlçe milli eğitim teklifte bulunmak,• Etkili ve öğrenci merkezli eğitimi geliştirmek ve iyi uygulamaları teşvik etmek,• Eğitimi yaygınlaştıracak ve geliştirecek çalışmalar yapmak,• Öğrencilerin maddi yönden desteklenmesini koordine etmek,• Yükseköğretimle ilgili verilen görevleri yerine getirmek• Yükseköğretime giriş sınavları konusunda ilgili kurum ve kuruluşlarla iş birliği yapmak,,• Öğrencilere iyi bir eğitim ve öğretim sağlamak• Öğrencilerin kötü alışkanlıklardan uzak durmasını

	<p>sağlamak</p> <ul style="list-style-type: none">• Öğrencilerin topluma yararlı bireyler olmasını sağlamak• Öğrencilerin eleştirel düşünce ile dünyaya bakabilmelerini sağlamak• Öğrencilerin kendilerine yeten, bağımsız ve güçlü bireyler olmalarını sağlamak• Öğrencilerin insan haklarına saygılı, Atatürk ilkelerine bağlı olmalarını sağlamak
Rehberlik faaliyetleri	<ul style="list-style-type: none">• Kişinin edebiyat, tarih, matematik gibi temel alanlarda bilgi ve beceri sahibi olması amaçlanır. Örneğin edebiyat dersinde dili güzel kullanma ve kendisini hem yazarak hem de sözel bir şekilde ifade etmesi amaçlanır. Matematik dersinde ise hem soyut düşünme hedeflenir hem de kişinin basit - karmaşık matematik problemlerini çözmesi amaçlanır.• Okul, her gün beden eğitimi, resim, müzik gibi güzel sanatların yanında matematik gibi soyut bilimlerin ve fen gibi ilimlerin öğretilmesi gereken yerdir. Dolayısıyla okul zihnen ve bedenen sağlıklı olmayı sağlar.• Bilgi edinme yolları, bilgiyi kullanma becerisi ve geleceğe yönelik tahmin yeteneklerini geliştirir. Modern toplumlarda, internet sayesinde bilgi edinmede bir sorun olmasa da bilgiyi kullanmada hala temel sorunlar vardır. Okul, bunun üzerine çalışır.• Okul sistemi aslında öğrenci karşısına sorunlar çıkarır ve bunu çözmesi için bir yol gösterir. Örneğin sınıf geçme ya da iyi not alma öğrenci için bir sorundur; çözümü ise sistemli hareket etmektir.• Okullar, öğrencinin alternatif çözümler bulması için tasarlanmıştır. En çok yükseköğretim kurumlarında

	<p>gerçekleşir.</p> <ul style="list-style-type: none"> Okul da bir sosyal topluluktur. İnsan, farklı fikirler ile zenginleşir. Bu bakımdan okul farklı bakış açıları kazanmanın en iyi yoludur. Sosyalleşmek okul sayesinde gerçekleşir. Son iki yıldır uzaktan eğitim sürecinde olan öğrencilerin hemen hemen hepsinin en çok şikâyetçi olduğu durum, sosyalleşememektir. Bu bakımdan, okul "enerji atma yeri", "arkadaşlık kurma ortamı" olarak lanse edilir.
<p>Sosyal faaliyetler Sportif faaliyetler Kültürel ve sanatsal faaliyetler</p>	<ul style="list-style-type: none"> 1.Rehberlik ve yöneltme/yönlendirme çalışmalarını planlamak ve yürütülmesini sağlamak, Öğrencilerin eğitim kurumlarına aidiyet duygusunu geliştirmeye yönelik çalışmalar yapmak, yaptırmak ve sonuçlarını raporlaştırmak, Öğrencilerin ulusal ve uluslararası sosyal, kültürel, sportif ve izcilik etkinliklerine ilişkin iş ve işlemlerini yürütmek, Öğrencilerin okul başarısını artıracak çalışmalar yapmak, yaptırmak, Öğrencilerin eğitim sistemi dışında bırakılmamasını sağlayacak tedbirleri almak, Öğrencilerin okul dışı etkinliklerine ilişkin çalışmalar yapmak ve yaptırmak, Sporcu öğrencilere yönelik hizmetleri planlamak, yürütülmesini sağlamak.
<p>İnsan kaynakları faaliyetleri (mesleki gelişim faaliyetleri, personel etkinlikleri...) Okul aile birliği faaliyetleri Öğrencilere yönelik faaliyetler</p>	<ul style="list-style-type: none"> Her yıl meslek tanıtımı yapmak. Okul aile birliği ile aktif çalışmak. Öğrencilere her konuda rehberlik yapmak.
<p>Ölçme değerlendirme faaliyetleri</p>	<ul style="list-style-type: none"> Ortak yazılı sınavlarını belirtilen gün ve saatte uygulamak. Yazılı sınavların uygulanmasını sağlamak Sınav sonu analizler yapmak.

2.6 Paydaş Analizi

Kurumumuzun temel paydaşları öğrenci, veli ve öğretmen olmakla birlikte eğitimin dışsal etkisi nedeniyle okul çevresinde etkileşim içinde olunan geniş bir paydaş kitlesi bulunmaktadır. Paydaşlarımızın görüşleri anket, toplantı, dilek ve istek kutuları, elektronik ortamda iletilen önerilerde dâhil olmak üzere çeşitli yöntemlerle sürekli olarak alınmaktadır.



PAYDAŞ LİSTESİ

<u>PAYDAŞ ADI</u>	<u>İÇ-DIŞ</u>
Bakanlık	Dış
Valilik	Dış
İl Milli Eğitim Müdürlüğü	Dış
Okul yöneticileri	İç
Ders Öğretmenleri	İç
Rehber öğretmen	İç
Memur	İç
Hizmetli	İç
Öğrenciler	İç

Okul-Aile Birliđi	İç
Mezunlarımız	Dış
Velilerimiz	Dış
Kantin işletmecisi	İç
Belediye Başkanlığı	Dış
Emniyet teşkilatı	Dış
Sađlık kuruluşları	Dış
Yardıms sever kiři ve kuruluşlar	Dış
Sosyal Kulüpler	İç

İÇ PAYDAŞLARIN ÖNCELİKLENDİRİLMESİ

Paydaş Adı	Neden Paydaş	Önceliđi
Okul yöneticileri	Yetki ve organizasyon	1
Ders Öğretmenleri	Eđitim ve öğretimin niteliđi	2
Rehber öğretmen	Öğrenciye Rehberlik	4
Memur	Mali ve aynı yönetim desteđi	6
Hizmetli	Temizlik, hizmete hazır bulundurma	9
Öğrenciler	Hizmetten yararlanan	3
Okul-Aile Birliđi	Destek ve girdi sađlayan	5
Kantin İşletmecisi	Beslenme ihtiyacının karşılanması	8
Sosyal Kulüpler	Öğrencilere sosyal yönden gelişim	7

DIŐ PAYDAŐLARIN ÖNCELİKLENDİRİLMESİ

Paydaő Adı	Neden Paydaő	Öncelięi
Bakanlık	Eęitimi mevzuat ile yönlendirme	2
Valilik	İdari konularda işbirlięi ve destek	4
İl Milli Eęitim Müdürlüęü	İdari konularda işbirlięi ve destek	1
Mezunlarımız	Okulun vizyon yansıması	6
Velilerimiz	Tedarikçi	3
Belediye Başkanlıęı	Çevre hizmetlerine destek	5
Emniyet teşkilatı	Okul çevresinin güvenlięinin sağlanması	9
Saęlık kuruluşları	Öęrencilerin saęlıęının korunması	11
Yardıms sever kiři ve kuruluşlar	Maddi yardım ve destekte bulunma	7

2024-2028 STRATEJİK PLAN ÖęRENCİ GÖRÜŐLERİ DEęERLENDİRME ANKETİ SONUCU

Aőaęıda paydaőlara yönelttięimiz sorulara verilen cevaplara göre stratejik planımızın çerçevesini çizdik.

Anketin maddeleri 5 puan üzerinden deęerlendirilmiőtir. Bu durumda 3 puan ve 3 puanın altında olan maddeler ve okulumuzun olumsuz(başarısız) yönlerini belirten görüşler ile ilgili 2024-2028 Stratejik plana hedef ve amaç maddeleri eklenecektir.

Anket Soruları	5 üzerinden aldığı puan
1 Öęretmenlerimle ihtiyaç duyduğumda rahatlıkla görüşebilirim.	4,02
2 Okul müdürü ile ihtiyaç duyduğumda rahatlıkla konuşabiliyorum.	4,71
3 Okulun rehberlik servisinden yeterince yararlanabiliyorum.	4,78
4 Okula ilettięimiz öneri ve isteklerimiz dikkate alınır.	3,45
5 Okulda kendimi güvende hissediyorum.	3,55
6 Okulda öęrencilerle ilgili alınan kararlarda bizlerin görüşleri alınır.	3,96
7 Öęretmenler yenilięe açık olarak derslerin işleyişinde çeşitli yöntemler kullanmaktadır.	3,54
8 Derslerde konuya göre uygun araç gereçler kullanılmaktadır.	3,42
9 Teneffüslerde ihtiyaçlarımı giderebiliyorum.	3,26
10 Okulun içi ve dışı temizdir.	3,45
11 Okulun binası ve dięer fiziki mekânlar yeterlidir.	3,98
12 Okul kantininde satılan malzemeler saęlıklı ve güvenlidir.	3,75
13 Okulumuzda yeterli miktarda sanatsal ve kültürel faaliyetler düzenlenmektedir.	3,22

2024-2028 STRATEJİK PLAN ÖĞRETMEN GÖRÜŞLERİ DEĞERLENDİRME ANKETİ SONUCU

Anketin maddeleri 5 puan üzerinden değerlendirilmiştir. Bu durumda 4 puanın altında olan maddeler ve okulumuzun olumsuz(başarısız) yönlerini belirten görüşler ile ilgili 2024-2028 Stratejik plana hedef ve amaç maddeleri eklenecektir.

Anket Soruları	5 üzerinden aldığı puan
1 Okulumuzda alınan kararlar, çalışanların katılımıyla alınır.	4,02
2 Kurumdaki tüm duyurular çalışanlara zamanında iletilir.	4,71
3 Her türlü ödüllendirmede adil olma, tarafsızlık ve objektiflik esastır.	3,73
4 Kendimi okulun değerli bir üyesi olarak görürüm.	3,87
5 Çalıştığım okul bana kendimi geliştirme imkânı tanımaktadır.	3,93
6 Okul, teknik araç ve gereç yönünden yeterli donanıma sahiptir.	3,93
7 Okulda çalışanlara yönelik sosyal ve kültürel faaliyetler düzenlenir.	3,02
8 Okulda öğretmenler arasında ayırım yapılmamaktadır.	4,13
9 Okulumuzda yerelde ve toplum üzerinde olumlu etki bırakacak çalışmalar yapmaktadır.	3,27
10 Yöneticilerimiz, yaratıcı ve yenilikçi düşüncelerin üretilmesine teşvik etmektedir.	3,53
11 Yöneticiler, okul vizyonunu, stratejilerini, iyileştirmeye açık alanlarını vs. çalışanlarla paylaşır.	4,00
12 Okulumuzda sadece öğretmenlerin kullanımına tahsis edilmiş yerler yeterlidir.	3,43
13 Alanıma ilişkin yenilik ve gelişmeleri takip eder ve kendimi güncellerim.	4,60

2024-2028 STRATEJİK PLAN VELİ GÖRÜŞLERİ DEĞERLENDİRME ANKETİ SONUCU

Anketin maddeleri 5 puan üzerinden değerlendirilmiştir. Bu durumda 4 puanın altında olan maddeler ile ilgili 2024-2028 Stratejik plana hedef ve amaç maddeleri eklenecektir.

Anket Soruları	5 üzerinden aldığı puan
1 İhtiyaç duyduğumda okul çalışanlarıyla rahatlıkla görüşebiliyorum.	3,56
2 Bizi ilgilendiren okul duyurularını zamanında öğreniyorum.	4,06
3 Öğrencimle ilgili konularda okulda rehberlik hizmeti alabiliyorum.	4,76
4 Okula ilettiğim istek ve şikâyetlerim dikkate alınıyor.	3,30
5 Öğretmenler yeniliğe açık olarak derslerin işlenişinde çeşitli yöntemler kullanmaktadır.	3,60
6 Okulda yabancı kişilere karşı güvenlik önlemleri alınmaktadır.	3,76
7 Okulda bizleri ilgilendiren kararlarda görüşlerimiz dikkate alınır.	3,42
8 E-Okul Veli Bilgilendirme Sistemi ile okulun internet sayfasını düzenli olarak takip ediyorum.	3,50
9 Çocuğumun okulunu sevdiğini ve öğretmenleriyle iyi anlaştığını düşünüyorum.	4,14
10 Okul, teknik araç ve gereç yönünden yeterli donanıma sahiptir.	3,94

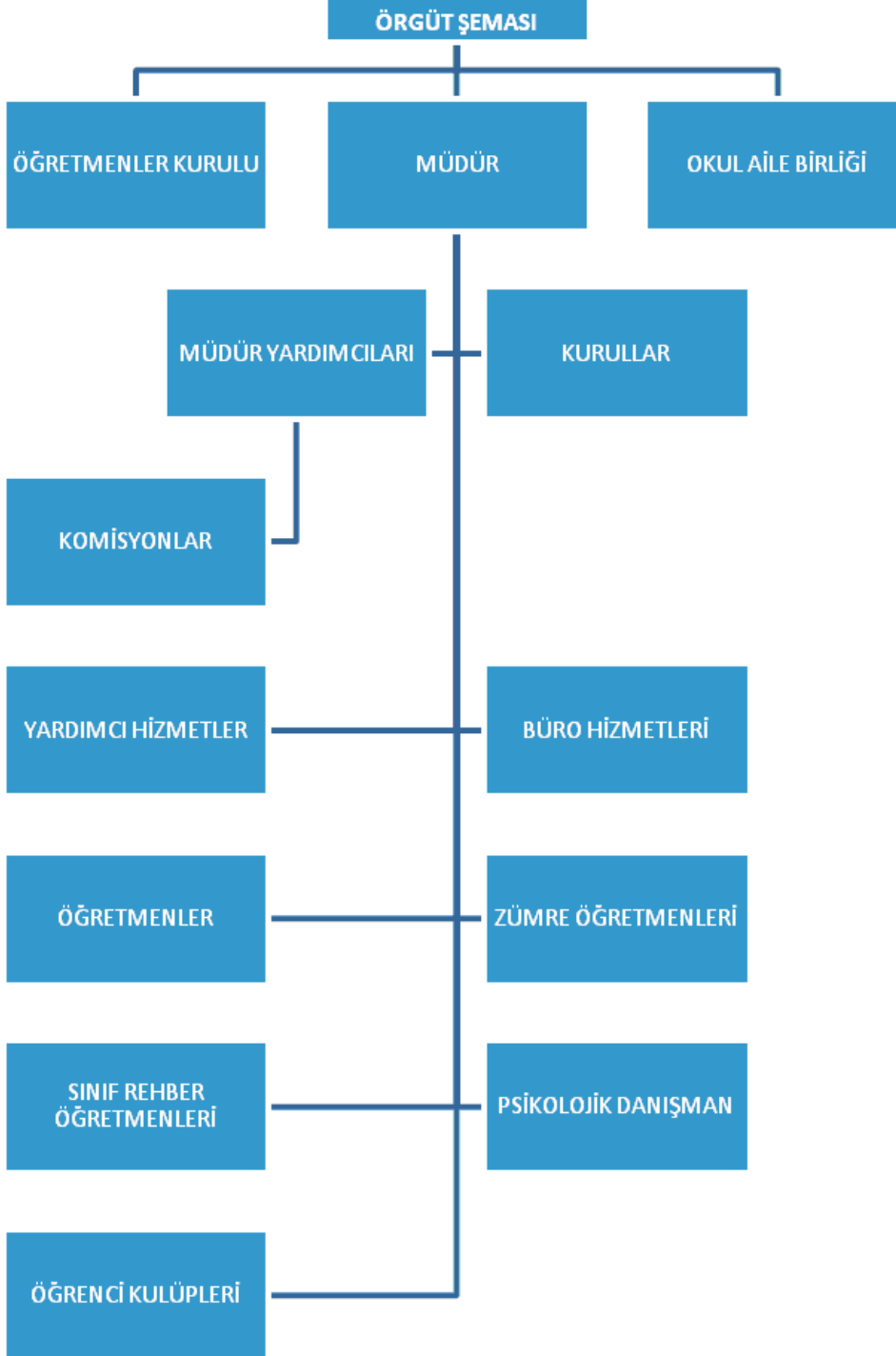
11	Okul her zaman temiz ve bakımlıdır.	3,62
12	Okulun binası ve diğer fiziki mekânlar yeterlidir.	3,90
13	Okulumuzda yeterli miktarda sanatsal ve kültürel faaliyetler düzenlenmektedir.	3,51

2.7Okul/Kurum İçi Analiz

Kurumuzda yaptığımız analiz verileri aşağıdaki gibidir.

Güçlü Yönler	Zayıf Yönler
<ul style="list-style-type: none"> ◆ <i>Okulumuzda disiplin probleminin olmaması</i> ◆ <i>Etkili bir iletişim kültürünün hâkim olması</i> ◆ <i>Okulumuzun tüm sınıflarında Akıllı tahta olması</i> ◆ <i>Okulumuzun web sitesin olması</i> ◆ <i>Okul yönetiminin her konuda öğretmeni desteklemesi</i> ◆ <i>Öğretmenlerin öğrencilerle yakından ilgilenmesi</i> ◆ <i>Rehberlik Servisinin etkin ve yoğun çalışması</i> ◆ <i>Okulun sürekli temiz tutulması</i> ◆ <i>Öğrencilerde eğitimi engelleyici şiddet yönelimlerinin olmaması</i> ◆ <i>Okulun fiziki durumunun (kantin, kütüphane, vb.) yeterli olması.</i> ◆ <i>Sınıf mevcutlarının az olması,</i> ◆ <i>Okulumuzda normal eğitim yapıyor olması.</i> ◆ <i>Okula duyulan güvenin artması</i> 	<ul style="list-style-type: none"> ◆ <i>Akademik başarının ideal seviyede olmaması</i> ◆ <i>Kütüphanemizin güncel kitaplar ihtiva etmemesi</i> ◆ <i>Eğitim personelinin bir kısmının okulun hedeflerine yeterince katılmaması,</i> ◆ <i>Öğrencilerin bir bölümünde çalışma alışkanlığı ve başarılı olma davranışının olmaması,</i> ◆ <i>Veli toplantılarına katılım düzeyinin az olması</i>

2.7.1 Teşkilat Yapısı



Öğrenci Sayıları

T.C.
İZMİR VALİLİĞİ
Kemalpaşa / Kemalpaşa Lütfi Özkemaz Mesleki Ve Teknik Anadolu Lisesi Müdürlüğü
Sınıf - Şube Öğrenci Sayıları

Kesin Kayıt İşlemi Yapılmamış Öğrenci Sayıları:
9. Sınıf Aday Kayıt Sayısı: 0 Anasınıfı Aday Kayıt Sayısı: 4

Sınıf/Şube (Alan)	Erkek	Kız	Sınıf Toplamı
AMP - 9. Sınıf / A Şubesi (ÇOCUK GELİŞİMİ VE EĞİTİMİ ALANI)	1	28	29
AMP - 9. Sınıf / B Şubesi (YİYECEK İÇECEK HİZMETLERİ ALANI)	10	23	33
AMP - 9. Sınıf / C Şubesi (GIDA TEKNOLOJİSİ ALANI)	11	19	30
AMP - 9. Sınıf / D Şubesi (ULAŞTIRMA HİZMETLERİ ALANI)	18	11	29
AMP - 9. Sınıf / E Şubesi (MODA TASARIM TEKNOLOJİLERİ)	0	18	18
AMP - 9. Sınıf / F Şubesi (EL SANATLARI TEKNOLOJİSİ ALANI)	5	14	19
SINIF GENELİNDE TOPLAM:	45	113	158
AMP - 10. Sınıf / A Şubesi (ÇOCUK GELİŞİMİ VE EĞİTİMİ ALANI)	0	25	25
AMP - 10. Sınıf / B Şubesi (YİYECEK İÇECEK HİZMETLERİ ALANI)	10	20	30
AMP - 10. Sınıf / C Şubesi (GIDA TEKNOLOJİSİ ALANI)	14	13	27
AMP - 10. Sınıf / D Şubesi (ULAŞTIRMA HİZMETLERİ ALANI)	17	9	26
AMP - 10. Sınıf / E Şubesi (MODA TASARIM TEKNOLOJİLERİ)	0	7	7
AMP - 10. Sınıf / F Şubesi (EL SANATLARI TEKNOLOJİSİ ALANI)	2	5	7
SINIF GENELİNDE TOPLAM:	43	79	122
AMP - 11. Sınıf / A Şubesi (ÇOCUK GELİŞİMİ VE EĞİTİMİ ALANI)	0	29	29
AMP - 11. Sınıf / B Şubesi (YİYECEK İÇECEK HİZMETLERİ ALANI)	5	25	30
AMP - 11. Sınıf / C Şubesi (GIDA TEKNOLOJİSİ ALANI)	5	18	23
AMP - 11. Sınıf / D Şubesi (ULAŞTIRMA HİZMETLERİ ALANI)	8	6	14
AMP - 11. Sınıf / E Şubesi (MODA TASARIM TEKNOLOJİLERİ)	2	14	16
AMP - 11. Sınıf / F Şubesi (EL SANATLARI TEKNOLOJİSİ ALANI)	3	4	7
SINIF GENELİNDE TOPLAM:	23	96	119
AMP - 12. Sınıf / A Şubesi (ÇOCUK GELİŞİMİ VE EĞİTİMİ ALANI)	2	31	33
AMP - 12. Sınıf / B Şubesi (YİYECEK İÇECEK HİZMETLERİ ALANI)	5	23	28
AMP - 12. Sınıf / C Şubesi (GIDA TEKNOLOJİSİ ALANI)	12	10	22
AMP - 12. Sınıf / D Şubesi (ULAŞTIRMA HİZMETLERİ ALANI)	13	13	26
AMP - 12. Sınıf / E Şubesi (MODA TASARIM TEKNOLOJİLERİ)	3	13	16
AMP - 12. Sınıf / F Şubesi (EL SANATLARI TEKNOLOJİSİ ALANI)	5	12	17
SINIF GENELİNDE TOPLAM:	40	102	142
AMP - 9. Sınıf Otistik Hafif / A Şubesi (HAFİF OTİSTİK ENGELLİLER)	1	0	1
SINIF GENELİNDE TOPLAM:	1	0	1
AMP - 9. Sınıf Orta-Ağır Otistik / A Şubesi (ORTA AĞIR OTİSTİK ENGELLİLER)	2	0	2
SINIF GENELİNDE TOPLAM:	2	0	2
AMP - 9. Sınıf Orta-Ağır Zihinsel / A Şubesi (ORTA AĞIR ZİHİNSEL ENGELLİLER)	1	1	2
SINIF GENELİNDE TOPLAM:	1	1	2
AMP - 10. Sınıf Orta-Ağır Zihinsel / A Şubesi (ORTA AĞIR ZİHİNSEL ENGELLİLER)	1	1	2



30/05/2024 11:28:05

Kesin Kayıt İşlemi Yapılmamış Öğrenci Sayıları:
9 Sınıf Aday Kayıt Sayısı: 0 Anaasınıfı Aday Kayıt Sayısı: 4

Sınıf/Şube (Alan)	Erkek	Kız	Sınıf Toplamı
SINIF GENELİNDE TOPLAM:			
	1	1	2
AMP - 11. Sınıf Orta-Ağır Zihinsel / A Şubesi (ORTA AĞIR ZİHİNSEL ENGELLİLER)	1	0	1
SINIF GENELİNDE TOPLAM:			
	1	0	1
AMP - 12. Akademik Destek (Eğit Ağırlık) / A Şubesi (MODA TASARIM TEKNOLOJİLERİ)	0	1	1
AMP - 12. Akademik Destek (Eğit Ağırlık) / A Şubesi (YİYECEK İÇECEK HİZMETLERİ ALANI)	0	1	1
AMP - 12. Akademik Destek (Eğit Ağırlık) / A Şubesi (GIDA TEKNOLOJİSİ ALANI)	2	3	5
AMP - 12. Akademik Destek (Eğit Ağırlık) / A Şubesi (ÇOCUK GELİŞİMİ VE EĞİTİMİ ALANI)	0	6	6
SINIF GENELİNDE TOPLAM:			
	2	11	13
TOPLAMLAR :			
	159	403	562

Öğrenci Ödül Durumu

ÖDÜL ALAN ÖĞRENCİ SAYILARI

Yıllar	Takdir	Teşekkür	Onur Belgesi
2018-2019	200	280	90
2019-2020	210	270	96
2020-2021	180	264	98
2021-2022	220	250	110
2022-2023	226	248	120

Disiplin Durumu

ÖĞRENCİ SAYILARI

Yıllar	Disiplin kurulu toplanma sayısı	Disiplin cezası alan öğrenci sayısı	Uyarı/Kınama	Uzaklaştırma
2018-2019	5	5	4	1
2019-2020	7	6	4	2
2020-2021	6	6	4	2
2021-2022	5	5	3	2
2022-2023	4	4	3	1

2.7.2. İnsan Kaynakları

Eğitimde insan kaynakları yönetimi, eğitim sisteminin etkin ve verimli çalışmasını

sağlamak için kritik bir rol oynamaktadır. Bu süreçler, eğitim personelinin niteliklerini geliştirmelerine yardımcı olur ve dolaylı olarak öğrenci başarısını artırır. Bununla birlikte eğitimde insan kaynakları yönetimi öğretmenler, okul yöneticileri, uzmanlar ve diğer eğitim personelinin işe alım, eğitim ve motivasyon gibi süreçleri kapsamaktadır. Ayrıca, İK yönetimi eğitimin bireylerin bilişsel, duygusal, sosyal ve fiziksel gelişimlerini desteklerken potansiyellerini en üst düzeye çıkarmalarına yardımcı olmak, öğrencilere temel bilgi, beceri ve yetenekler kazandırırken onların toplumsal değerleri gözetmesini sağlamak, yeni fikirlerin ve teknolojilerin gelişmesine katkıda bulunarak bilişim teknolojilerini verimli kullanabilen, inisiyatif alan, araştıran, sorgulayan ve eleştirel düşünme becerilerine sahip özgür bireyler yetiştirebilmek amaçlarına hizmet etmektedir. Başarıyı artırmak amacıyla kurumun yapı ve stratejisiyle tutarlı iş gücünün bulunması, seçilmesi, eğitilmesi ve denetlenmesine yönelik etkinlikler bütünü olarak tanımlanan insan kaynakları yönetimi Bakanlığımızın önemle üzerinde durduğu temel süreçlerden biridir. Kurumlarda insan kaynaklarını, organizasyonel amaçlar doğrultusunda en verimli şekilde kullanmak; insan kaynağının iç ve dış gelişmelere uygun olarak etkin bir şekilde planlanmasını, geliştirilmesini ve değerlendirilmesini sağlamak kurumun verimliliği açısından büyük önem taşımaktadır.

İnsan kaynakları bölümünde aşağıdaki konular analiz edilmiştir.

- Kurumun sahip olduğu toplam norm kadro sayısı,
- Çalışan toplam personel sayısı,
- İhtiyaç duyulan branşlar ve ihtiyaç sayısı,
- Buna bağlı olarak yapılan istihdam sayısı,
- Personelin nasıl atandığı,
- Varsa geçici personelin alındığı kaynağı,
- Kadrosu olmayıp da sözleşmeli çalıştırılan personelin sayısı,
- Eğitim düzeyi, gönüllü olarak aldığı diğer görevler,
- Okul/kuruma son -en az- iki yılda gelen giden personel sayısı mümkün ise neden okul/kurumdan tayin istedikleri,
- Ortalama okulda çalışma yılı,
- Ortalama hizmet içi eğitim saati,
- Çalışana verilen ödül ve ceza sayısı gibi hususlar tablo hâlinde düzenlenebilir.
- Okul/kurumda çalışan yönetici, öğretmen, diğer personelin görevlerinin neler olduğu belirlenmelidir.

Tablo 5. Çalışanların Görev Dağılımı

Çalışanın Ünvanı	Görevleri
Okul /Kurum Müdürü	<p>OKUL MÜDÜRÜ, bir okulun en üst düzey yöneticisi olarak görev yapar. Okul müdürleri, öğretmenleri, personeli, öğrencileri ve velileri yönetir ve okulun günlük işleyişini denetler. Okul müdürleri, eğitim programlarını, öğretim metotlarını ve okul hedeflerini belirler ve bu hedeflerin gerçekleştirilmesi için çalışırlar.</p> <p>Okul müdürlerinin işleri arasında, öğretmenleri yönetmek, okulun bütçesini yönetmek, okul programlarının geliştirilmesi ve uygulanması, öğrenci davranışlarını izlemek ve disiplin konularında kararlar vermek, okul etkinliklerinin planlanması ve yürütülmesi, okulun genel işleyişini denetlemek ve velilerle iletişim kurmak gibi görevler yer alır</p> <p>EĞİTİM – ÖĞRETİM İŞLERİ</p> <ol style="list-style-type: none">1. Yıllık ders planlarının imzalanması, uygulanmasının takibi2. Zümre toplantılarının yapılması ve takibi3. Öğretmenler kurulunun yapılması ve takibi4. Sınıf şube öğretmen kurullarının yapılması ve takibi5. Seminer çalışmalarının düzenlenmesi6. Yetiştirme, tamamlama kurslarının düzenlenmesi7. Hizmetiçi Eğitimi ihtiyaçlarının belirlenmesi, katılacakların tespiti8. TKY uygulanması9. Ders dağıtım çizelgelerinin öğretmenlere verilmesi10. Yıllık çalışma programının hazırlanması <p>2- SOSYAL ÇALIŞMALAR</p> <ol style="list-style-type: none">1. Okul Aile Birliği çalışmaları2. Sosyal kulüp çalışmaları3. Belirli gün ve haftaların kutlanması4. Veli toplantılarının yapılması <p>3- REHBERLİK ÇALIŞMALARI</p> <ol style="list-style-type: none">1. Öğrencilere yönelik rehberlik çalışmaları2. Öğretmenlere yönelik rehberlik çalışmaları <p>4- DEMİRBAŞ İŞLERİ</p> <ol style="list-style-type: none">1. Demirbaşların temini, bakımı, kayıtların tutulması2. Demirbaşların, ders araçlarının geliştirilmesi <p>5- PERSONEL ÖZLÜK İŞLERİ</p> <ol style="list-style-type: none">1. Sağlık beyanlarının takibi sevklerin imzalanması2. Personel terfilerinin yapılması, ilgililere duyurulması, takip edilmesi3. İzinlerin programlanması, verilmesi, takibi

	<p>4. Personel izin, sicil defterinin tutulması</p> <p>6- NÖBET İŞLERİ</p> <p>1. Nöbet ile ilgili görevli personelin kontrolü</p> <p>7- OKUL İŞLETMECİLİĞİ</p> <p>1. Temizlik çalışma planının hazırlanması, uygulanmasının sağlanması</p> <p>8- KÜLTÜREL FAALİYETLER</p> <p>1. Okul kütüphanesinin geliştirilmesi</p> <p>2. Sınıf kitaplarının teslimi, takibi, kontrolü</p> <p>3. Yarışmalar</p> <p>4. Duvar gazetesi etkinliklerinin takibi, kontrolü</p>
Müdür Baş Yardımcısı	<p>Müdür başyardımcısının görev, yetki ve sorumlulukları şunlardır:</p> <p>a) Müdürün izinli veya görevli olduğu durumlarda müdüre vekâlet eder.</p> <p>b) Okul öğrenci ödül ve disiplin kuruluna başkanlık eder.</p> <p>c) Müdür yardımcılarının öğrenci devam ve devamsızlıklarıyla ilgili çalışmalarını izler, devamsızlık yapan öğrencilerin velileriyle iletişim sağlar ve gerektiğinde (Değişik ibare:RG-1/9/2018-30522) rehberlik öğretmeniyle işbirliği yapar.</p> <p>ç) Derslerin öğretmenlere dağıtımıyla ilgili programları hazırlar ve müdürün onayına sunar.</p> <p>d) Müdür yardımcıları, öğretmen ve öğrencilerin nöbet çizelgelerini hazırlayarak müdürün onayına sunar ve nöbet görevlerini kontrol eder.</p> <p>e) Aylık, ücret ve sosyal yardımlarla ilgili iş ve işlemleri yapar veya yapılmasını sağlar.</p> <p>f) Müdürün harcama yetkilisi olduğu durumlarda, görevlendirildiğinde gerçekleştirme görevlisi görevini yürütür.</p> <p>g) Personelin göreve başlama, görevden ayrılma, izin, hastalık ve diğer devam-devamsızlık durumlarını takip eder. Bunlarla ilgili iş ve işlemleri yürütür ve müdürü bilgilendirir.</p> <p>ğ) Görevlendirildiğinde, muayene-kabul komisyonu ile sayım kuruluna başkanlık eder, bu konulardaki işlemleri mevzuatına göre yürütür.</p> <p>h) (Değişik:RG-16/9/2017-30182) Görevlendirildiğinde, taşınır kayıt veya</p>

	<p>taşınır kontrol yetkilisi görevini yürütür.</p> <p>1) Her türlü tebligat işlemini mevzuatına uygun olarak gerçekleştirir, adli ve idari yargı ile ilgili işlemleri yürütür.</p> <p>(3) Müdür tarafından verilen görevin gerektirdiği diğer görev ve sorumlulukları yerine getirir.</p>
Müdür Yardımcısı	<p>Sınav başvuru ve tarih işlemlerinin yürütülmesini sağlamak</p> <p>2- Ders dağıtım çizelgelerini – müdür başyardımcısı ile beraber zamanında hazırlayarak – ilgili makamlara gönderilmesini sağlamak</p> <p>3- Yazı ve kayıt işlerinin düzenli yürütülmesini sağlayıp istatistik çizelgelerini günü gününe hazırlamak</p> <p>4- Şube Öğretmenler Kurulu çalışmalarını takip etmek</p> <p>5- Zümre Öğretmenler Kurulu çalışmalarını planlamak ve yürütmek</p> <p>6- Sınıf geçme defterlerinin, diploma defterlerinin ve diğer evrakların düzenli olarak tutulmasını ve dosyalanmasını sağlamak</p> <p>7- 6. 7. ve 8. Sınıf defterleri, planlarını inceleyerek gerekli yerleri imzalamak</p> <p>8- Anasınıfı ile ilgili iş ve işlemleri takip etmek.</p> <p>9- Öğrencilerin kayır, devam takip iş ve işlemlerini yapmak.</p> <p>10- E-Okul üzerinde öğrenci bilgilerinin kaydını ve kontrolünü sağlamak.</p> <p>11- Yazı ve Eser inceleme komisyonuna başkanlık etmek.</p> <p>12- Okul – Aile Birliği iş ve işlemlerini takip etmek.</p> <p>13- Karneleri Hazırlamak.</p> <p>14- Sınav Başvurusu ve tercih işlemlerinin yürütülmesini sağlamak</p> <p>15- Sosyal Kulüp Faaliyetlerini yürütmek, kurula başkanlık yapmak.</p> <p>16- Kütüphane ile ilgili düzen, iş ve işlemlerin kontrolünü sağlamak.</p> <p>17- Yarışmaların takibini, iş ve işlemleri, Bütün öğrencilerin izin, sevk ve rapor işlerini takip etmek.</p> <p>18- Haftada en az altı saate kadar ders okutmak</p> <p>19- Müdür Başyardımcısı olmadığı zamanlarda okulun "gerçekleştirme görevlisi" olarak iş ve işlemleri yürütmek</p> <p>20- Nöbetçi olduğunuz günlerde etüt ve derslere devam – devamsızlığı kontrol etmek</p> <p>21- Nöbetiniz esnasında günlük tedrisatın normal yürütülmesi için nöbetçi öğretmenleri gerektiğinde ikaz etmek, öğretmenlerin derse giriş çıkışlarını temin etmek</p> <p>22- Nöbetiniz esnasında ve diğer zamanlarda okulun bütün birimlerinin temiz olmasını sağlamak</p>

	<p>23- Yetiştirici ve ortaöğretime hazırlık kurslarını kontrol ederek yürütmek</p> <p>24- Egzersiz faaliyetlerinin kontrolünü yapmak</p> <p>25- Laboratuvarların amacına uygun kullanılmasını sağlamak</p> <p>26- Taşıma araçları ve bununla ilgili iş ve işlemlerin yapılması</p> <p>27- Taşınmalı öğrencilerin yemekhane kontrolünü yapmak ve işlerin düzenli yürütülmesi için tüm önlemleri almak</p> <p>28- Sınav başvuru ve tercih işlemlerini yürütmek</p> <p>29- Toplam Kalite ve Yönetim Ekibine başkanlık etmek</p> <p>30- Okul Gelişim ve Yönetim Ekibine başkanlık etmek</p> <p>31- Burs iş ve işlemlerini yürütmek</p> <p>32- Destek eğitimi ve idari çalışma saatlerini belirlemek, kontrol etmek</p> <p>33- Nöbetiniz esnasında günlük temizlik kontrollerini yapmak, çizelgelerini imzalamak</p> <p>34- Okul Müdürünün vereceği diğer görevleri yapmak</p> <p>35- Yaptığı bütün işlerde müdüre karşı sorumludur.</p>
Öğretmenler	<p>Öğretmenin Görevleri</p> <p>Türk Milli Eğitiminin Amaç ve İlkeleri Doğrultusunda</p> <p>Milli Eğitim Bakanlığında Yapılan Araştırmaya Göre Öğretmenlerin Görevleri;</p> <p>-Kendilerine verilen ve yetkili sayıldıkları dersleri okutmak.</p> <p>-Okuttukları derslerle ilgili uygulama ve deneyleri yapmak.</p> <p>-Serbest çalışma saatlerinde öğrencileri gözetlemek.</p> <p>-Ders dışında okulun eğitim öğretim ve yönetim işlerine katılmak.</p> <p>-Kanun yönetmelik ve emirlerle tespit edilen ödevleri yapmak.</p> <p>-Öğrencilerin sorunlarıyla ilgilenmek.</p> <p>Öğretmenin Sorumlulukları</p> <p>1) Öğrencilerin ilgi ve yeteneklerini geliştirerek onları hayata ve üst öğrenime hazırlamak,</p> <p>2) Öğrencilere, Atatürk ilke ve inkılaplarını benimsetme; Türkiye Cumhuriyeti Anayasası'na ve demokrasinin ilkelerine, insan hakları, çocuk hakları ve uluslararası sözleşmelere uygun olarak haklarını kullanma, başkalarının haklarına saygı duyma, görevini yapma ve sorumluluk yüklenebilen birey olma bilincini kazandırmak,</p> <p>3) Öğrencilerin, milli ve evrensel kültür değerlerini tanımasını, benimsemelerini, geliştirmelerini bu değerlere saygı duymalarını sağlamak,</p> <p>4) Öğrencileri, kendilerine, ailelerine, topluma ve</p>

çevreye olumlu katkılar yapan, kendisi, ailesi ve çevresi ile barışık, başkalarıyla iyi ilişkiler kuran, iş birliği içinde çalışan, hoşgörülü ve paylaşmayı bilen, dürüst, erdemli, iyi ve mutlu yurttaşlar olarak yetiştirmek,

5) Öğrencilerin kendilerini geliştirmelerine, sosyal, kültürel, eğitsel, bilimsel, sportif ve sanatsal etkinliklerle millî kültürü benimsemelerine ve yaymalarına yardımcı olmak,

6) Öğrencilere bireysel ve toplumsal sorunları tanıma ve bu sorunlara çözüm yolları arama alışkanlığı kazandırmak,

7) Öğrencilere, toplumun bir üyesi olarak kişisel sağlığının yanı sıra ailesinin ve toplumun sağlığını korumak için gerekli bilgi ve beceri, sağlıklı beslenme ve yaşam tarzı konularında bilimsel geçerliliği olmayan bilgiler yerine, bilimsel bilgilerle karar verme alışkanlığını kazandırmak,

8) Öğrencilerin becerilerini ve zihinsel çalışmalarını birleştirerek çok yönlü gelişmelerini sağlamak,

9) Öğrencileri kendilerine güvenen, sistemli düşünebilen, girişimci, teknolojiyi etkili biçimde kullanabilen, planlı çalışma alışkanlığına sahip estetik duyguları ve yaratıcılıkları gelişmiş bireyler olarak yetiştirmek,

* Öğrencileri güdüleme

* Sınıf etkinliklerini planlamak

* Öğrencilere bilgi vermek

* Öğrencileri disipline sokmak

* Öğrencilere danışmanlık yapmak

Hatta yeri geldiğinde öğrencilerin anne ve babası olmak.

ÖĞRETMENLERİN GÖREV VE SORUMLULUKLARI

(ÖZET)

BİRİNCİ BÖLÜM

1) Okutmuş olduğu derslere ait ünitelendirilmiş yıllık planları yapmak ve hazır bulundurmak.

2) Branşıyla ilgili ünitelendirilmiş yıllık ve günlük planları yapmak ve hazır bulundurmak.

3) Sınıf Şube/ Rehber öğretmenlerinin Yıllık Çalışma Planı yapmak ve hazır bulundurmak.

4) Branş ve okutmuş olduğu derslerin Öğretim Programını hazır bulundurmak.

5) Sınıf Şube Öğretmenlerinin sorumlu olduğu şubeye ait aylık sınıf öğrenci nöbet listesini hazırlayıp sınıfa asmak ve bir kopyasını dosyalamak.

6) Sınıf Şube Öğretmenlerinin sorumlu olduğu şubeye ait öğrenci oturma planını hazırlamak ve bir kopyasını dosyalamak.

7) Uhdesinde eğitsel kulüp olan öğretmenlerin mutad kulüp çalışmalarını yapmaları, yapılan kulüp etkinliklerini koridordaki panolarda aylık olarak teşhir etmeleri ve tüm kulüp evraklarını dosyalamaları, istendiğinde ibraz etmeleri.

8) Sınıf-şube / Rehber öğretmenlerinin uhdesinde

bulunan sınıf-şubeye ait temel güncel öğrenci bilgilerini çıkartmaları ve e-okula işlemeleri.

9) Sınıf/şubesinde varsa BEP'li öğrencileri tespit etmek:

a) İncelenecek bireyin Nüfus Cüzdanı ve Fotokopisi (Üzerinde TC Kimlik Numarası Mutlaka Olmalı)

b) Velisinin Nüfus Cüzdanı ve Fotokopisi (Üzerinde TC Kimlik Numarası Mutlaka Olmalı)

c) Anne-baba veya vasi incelenecek bireyin yanında olacak. (Vasilik varsa; vasi olduğunu gösterir belge mutlaka getirilecektir)

d) Bireye ait 4 (dört) adet fotoğraf.

e) Var ise sağlık raporu aslı ve 1 (bir) adet fotokopisi.

f) Eğitsel Değerlendirme İsteği Formu doldurmak, veliye imzalatıp ve idareye teslim etmek.

10) Ders verdiği sınıf/şubede BEP'li öğrenci varsa BEP planı hazırlaması ve derste yanında bulundurması.

11) Okulda, belirtilen alanda nöbet tutmak; nöbete başlamadan önce nöbet mahallini kontrol etmek, eğitim-öğretim ve öğrenci sağlığı açısından risk teşkil edebilecek hususları nöbetçi idareciye bildirmek. Alınan tedbirleri ve göreve gelmeyen öğretmenleri nöbet defterine işlemek.

12) Yazılı yoklama, ölçme ve değerlendirme iş ve işlemlerini ortaöğretim Kurumları yönetmeliği'nin (Ölçme ve değerlendirmenin genel esasları (Madde-43, 44,45...59'a) uygun olarak yapmak.

13) Okutulan her ders için ek-1'dekine benzer not çizelgesi hazırlamak ve onaylatmak.

14) Günlük planlarda kazanımları ölçmeye yönelik en az üç soru bulundurmak.

15) Okutmuş olduğu ders (ünite ya da teması) ile ilgili olarak sınıf panosuna öğrenci ürünü olan resim, şiir, yazı vb.ni asmak, dosyalamak.

16) Tema ya da ünite sonlarında, kazanımları ölçme ve değerlendirmeye yönelik Quiz vb. test ya da yazılı yoklama yapmak ve dosyalamak.

17) Görevlendirildiği zümre, kurul ve komisyon toplantılarına katılmak ve alınan kararların bir kopyasını dosyalamak.

18) Haftanın belirli bir gün ve saatini okulda, veli-öğretmen görüşmeleri için ayırmak, görüşmeleri tutanak altına almak ve dosyada saklamak.

19) Sorumlu olduğu sınıftaki öğrencilerin devam-devamsızlık durumlarını takip etmek, gerektiğinde idarecileri ve veliyi bilgilendirmek, görüşme kayıtlarını kısaca not almak, dosyalamak.

20) Sınıf ve şubesine ait veli toplantıları düzenlemek ve belgeleri dosyalamak.

21) 2023 Eğitim Vizyonu kapsamında EBA çalışmalarından yararlanmak, gerektiğinde katkı sağlamak, sınıf ve şubesine ait öğrencilerin EBA şifresi edinmelerini sağlayarak öğrencilerin EBA'dan

maksimum düzeyde faydalanmalarını sağlamak, takibini yapmak.

22) Kişisel haklarını, eğitim-öğretim ve medeni hukukla ilgili mevzuatı takip etmek, gerektiğinde idareyi bilgilendirmek.

23) Okul idaresi tarafından DUYURULAR klasörüne takılan yazıları okuyarak imzalamak ya da beğenmediklerini gerekçelerini yazmak kaydıyla şerh düşmek.

24) Okul whatsapp grubundan yayınlanan yazı ve talimatları takip etmek ve uygulamak.

25) İdari personel tarafından verilen görev ve talimatları yerine getirmek.

NOT: Gerekli hallerde güncellenecek olup yenisi tebliğ edilene kadar geçerlidir.

İKİNCİ BÖLÜM

5/9/2019 TARİH VE 30879 SAYILI

ORTAÖĞRETİM KURUMLARI

YÖNETMELİĞİNE GÖRE

1) Öğretmenlerin görevleri ve sorumlulukları

MADDE 86- (1) Öğretmenler görevlerini Türk millî eğitiminin genel amaçlarına ve temel ilkelerine uygun olarak ilgili mevzuat hükümleri doğrultusunda yapmakla yükümlüdür.

(2) Öğretmen çağın bilgi ve teknolojik gelişmelerine bağlı olarak, toplumun ihtiyaçları doğrultusunda bireyin yetiştirilmesi, geliştirilmesi, değerlerine bağlı nitelikli bir insan olarak topluma kazandırılmasına yönelik çalışmalar yaparak toplumsal kalkınmada belirleyici ve öncü bir rol üstlenir.

(3) Sınıf düzeninden ve yönetiminden sorumlu olan öğretmen, eğitim ve öğretimin gerektirdiği fiziksel ve psikolojik ortamı hazırlar. İzleyeceği programı, yöntem ve teknikleri öğrenciye açıklar. Öğrencilerin araştırarak, yaparak ve yaşayarak öğrenmelerini sağlayacak eğitim ve öğretim teknikleri ile teknolojik kaynakları kullanır.

(4) Okulun her türlü eğitim ve öğretim çalışmalarında görev alan öğretmenlerin görev ve sorumlulukları şunlardır:

a) Eğitim ve öğretim standartlarının geliştirilmesi, okul ve çevre ilişkisinin kurulması ve gelişmesine katkı sağlar, işleyişte yönetime yardımcı olur. Tutum ve davranışlarıyla öğrencilere örnek olur.

b) (Değişik: RG-28/10/2016-29871) Öğrencilerin; öğretim programları doğrultusunda kazanım ve becerilerini hedefleyen, inceleyerek, araştırarak, yaparak ve yaşayarak öğrenmelerini amaçlayan etkinlikleri planlar ve uygular. Öğrencilerin; bağımsız ve yaratıcı düşünmelerine, edinilen bilgilerden sonuçlar çıkarmalarına, tartışmalarda görüşlerini özgürce belirtmelerine ve hoşgörülü olmalarına yönelik gerekli ortamı hazırlar. Öğrencilerin, eğitim ve öğretim çalışmalarında her türlü imkândan yararlanmasını sağlar.

c) (Değişik: RG-16/9/2017-30182) Özel eğitim

ihhtiyacı olan öğrencilerin eğitim ve öğretim süreçlerine ilişkin eğitim faaliyetlerini yürütür.

ç) Öğrencilerin kişisel ve grupla çalışma alışkanlığı kazanmalarına önem verir.

d) Sorumluluğuna verilen öğrenci kulüpleri ve toplum hizmeti çalışmalarıyla ilgili görevleri yapar.

e) Sorumluluğuna verilen sınıf rehber öğretmenliği görevini yürütür.

f) Sınav, proje ve performans çalışması ve bu kapsamdaki diğer iş ve işlemleri yürütür.

g) Ünitelendirilmiş yıllık plan ve ders planlarını yapar, kendilerine verilen dersleri okuturlar. Derslerle ilgili öğrencilerin de aktif olarak yer aldığı araştırma, uygulama ve deneylerin yapılmasını sağlar.

ğ) Rehberlik ve sorumluluğu kendisine verilen aday öğretmenlerin yetiştirilmesine yardımcı olmaya yönelik iş ve işlemleri yürütür.

h)(Değişik: RG-13/9/2014-29118) Ders başlangıcında öğrenci yoklamasını yapar; konu, etkinlik, deney, performans çalışması, uygulama, yazılı yoklama ile diğer çalışmaları ders defterine yazarak ilgili yerleri imzalar.

ı) İnceleme ve araştırma gezileri için gezi planı hazırlar. Öğrencilerin geziyle ilgili görüş ve izlenimlerini tartışıp değerlendirmelerini sağlayarak sonucu bir raporla okul müdürüne sunar.

i) Görevlendirildikleri kurul, komisyon, ekip, öğrenci kulübü, sınıf rehberlik, toplum hizmeti çalışmalarına, millî bayram ve mahallî günlere, tören ve toplantılara, kurs ve seminerlere katılır. Çalışma takviminde belirtilen tarihlerde okulda hazır bulunur ve verilen görevleri yapar.

j) Öğretmenler Kurulu, zümre öğretmenler kurulu ve diğer kurul toplantılarına katılır ve kendilerine verilen görevleri yerine getirir.

k) Alanıyla ilgili bilimsel ve teknolojik yenilikleri izleyerek bunları eğitim ve öğretime yansıtır.

l) İhtiyaç duyulan ders araç, gereç ve materyallerinin temini için okul yönetimiyle işbirliği yapar. Sorumluluğuna verilen ders araç, gereç ve materyallerinin amacı doğrultusunda güvenli bir şekilde kullanılmasını ve korunmasını sağlar.

m) Elektronik ortamda yürütülen işlemlerden kendisi ve görev alanıyla ilgili kayıtları takip eder, yeni bilgi girişi ve güncelleme işlemlerini yapar. Onay gerektiren belgeleri müdüre sunar.

n) Öğrencinin davranış ve başarı durumları konusunda velilerle işbirliği yapar.

o) İzinli sayıldıkları sürede bulunacakları adres ve iletişim bilgilerini okul yönetimine bildirirler.

ö) Okul yönetimince belirlenip kendisine verilen nöbet görevini yerine getirir.

p) Müdür tarafından verilen görevin gerektirdiği diğer görev ve sorumlulukları yerine getirir.

(5) Mesleki ve teknik eğitim alan öğretmenleri

	<p>ayrıca,</p> <p>a) Öğretim programlarına uygun olarak döner sermayeyle ilgili işleri planlar ve yaptırır.</p> <p>b) Öğrencilerin eğitim ve öğretim, üretim etkinliklerini izler, mesleki konularda çevreyle ilişki kurmalarına rehberlik eder.</p> <p>c) Uygulamalı eğitim için gerekli görülen araç-gerecin zamanında sağlanması için ilgililerle işbirliği yapar, araç-gereci kontrol eder ve teslim alır. Kendilerine verilen araç-gereç ve makinelerin korunmasını, bakım ve onarımını, kılavuzuna uygun ve güvenli bir şekilde kullanılmasını, her zaman hazır durumda bulundurulmasını sağlar, öğrencilere rehberlik yapar.</p> <p>ç) Öğrencilerce yapılan deney, temrin, döner sermayeden yapılan iş ve uygulamalarda kullanılan araç-gerecin bir listesini ilgililere verir.</p> <p>d) Uygulamalı öğretimde temrin, üretim ve hizmetlerin düzenli olarak sürdürülebilmesi için alan/bölüm/atölye/laboratuvar şefleriyle birlikte plan hazırlar. Öğrencilere alanıyla ilgili konularda proje danışmanlığı ve rehberlik yapar.</p> <p>e) Döner sermayeden yapılan üretim çalışmalarına katılır. Yapılan iş ve hizmetlerin istenen nitelikte ve sürede sonuçlandırılmasını sağlar.</p> <p>f) Koordinatör olarak görevlendirilenler, öğrencilerin işletmedeki eğitim ve öğretim, başarı, devamsızlık, disiplin ve benzeri durumlarını titizlikle takip eder, program doğrultusunda haftalık/aylık düzenlenecek formları/raporları (Değişik ibare: RG-5/9/2019-30879) okul yönetimine teslim eder.</p> <p>g) Okul öncesi eğitimi öğretmenleri, uygulama sınıflarında tam gün eğitim yapar. Çocuk gelişimi ve eğitimi alanı öğretmenleri ve şefleriyle koordineli çalışır.</p> <p>ğ) Mezunların izlenmesi ve işe yerleştirme çalışmalarında alan/bölüm, atölye ve laboratuvar şefleriyle işbirliği yapar.</p>
Yardımcı Hizmetler Personeli	<p>HERGÜN YAPILACAK İŞLER</p> <p>☞ Tüm zeminlerin silinerek temizlenmesi.</p> <p>☞ Tüm kuru zeminlerin paspaslayarak temizlenmesi, (sabah, öğlen ve gerekli durumlarda) tüm kullanım alanlarının temizlenip düzenlenmesi.</p> <p>☞ Kattaki tuvaletlerin (günde 3 defa, sabah, öğlen, akşam, bay wc) lavabo, fayans, mermer, kurna, evye ile aynaların, dezenfekte edilmesi, yıkanması ve çöp kovasının her gün boşaltılması.</p> <p>☞ Dairede bulunan tüm büro malzemelerinin (Büro Masaları, Dosya Dolapları, Bilgisayarlar, yazıcılar, telefonlar, çiçekler vb.) tozlarının alınması.</p> <p>☞ Dairedeki tüm büro ve yönetim odalarının temizlenmesi.</p> <p>☞ İhtiyaç halinde ambar ve depoların temizlenip düzenlenmesi.</p> <p>☞ Dairede biriken çöplerin her gün kontrol edilmesi,</p>

dolmuş olanların toplanması ve çöp toplama alanına götürülmesi.

☞ Dairenin tamamının her sabah ve öğlen havalandırılması, tüm eşyaların ve alanların düzenli olmasının sağlanması.

☞ Daireye gelen ziyaretçilerin karşılanması, yol gösterilmesi, yönlendirilmesi

☞ Katta bulunan giriş alanının ve Kaymakamlık zemin katına kadar Merdivenlerin ve korkuluklarının silinmesi, paspaslanması ve düzenli tutulması.

☞ Dairenin iç kapılarının ve camlı alanlarının temizlenmesi

HAFTADA BİR YAPILACAK İŞLER

☞ Lambalar, tüm elektrik düğmeleri ve tabloların silinerek temizlenmesi. ☞ Radyatör peteklerinin tozunun alınıp silinmesi.

☞ Koltukların silinip temizlenmesi. ☞ Örümcek ağlarının temizlenmesi.

☞ Pencere kenarlarının temizlenmesi

☞ Ambar ve depoların ambar memuru denetiminde genel temizliğinin sağlanması. ☞ Asansör kabinlerinin gerekli durumlarda paspaslanarak temizlenmesi.

HER AY YAPILACAK İŞLER

☞ Dairenin tüm kapı, cam ve çerçevelerinin (dış camlar dâhil) silinmesi. ☞ Dairede bulunan tüm dolaplarının içlerinin temizlenmesi

DiĞER GÖREVLER

☞ Temizlik talimatına uygun şekilde dairenin temizliğini yapmak, diğer destek hizmetlerini yürütmek

☞ Evrakları ilgili yerlere götürmek, getirmek, evrakın gizliliğini ve emniyetini sağlamak ☞ Daire içerisine ve gerekli durumlarda dışarısına servis yapmak (çay, kahve, vb.)

☞ İşi olmadığı zamanlarda kendisine tahsil edilen masada oturmak. ☞ Amirlerinden izin almadan daireden ayrılmamak.

☞ Araç ve gereçleri kullanma talimatlarına uygun olarak kullanmak, muhafaza etmek

☞ Dairede disiplinli bir çalışma ortamının sağlanması hususunda alınan tedbirlere uymak ☞ Çalışmalarını uyum ve işbirliği içinde gerçekleştirmek

Başkan tarafından verilen diğer görevleri yapmak

Tablo 6. İdari Personelin Hizmet Süresine İlişkin Bilgiler

Hizmet Süreleri	2024 Yıl İtibarıyla	
	Kişi Sayısı	
1-4 Yıl	4	
5-6 Yıl	-	
7-10 Yıl	2	
10. ve Uzeri	1	

Tablo 7. Okul/Kurumda Oluşan Yönetici Sirkülasyonu Oranı

	Yıl İçerisinde Okul/Kurumdan Ayrılan Yönetici Sayısı			Yıl İçerisinde Okul/Kurumda Göreve Başlayan Yönetici Sayısı		
	2021	2022	2023	2021	2022	2023
TOPLAM	-	1			2	-
						1

KURUMDA ÇALIŞAN PERSONEL ÖZET BİLGİLER
30/05/2024 İTİBARIYLA PERSONEL LİSTESİ

30/05/2024

PERSONELİN												
BULUNDUĞU İL / İLÇE	ÇALIŞTIĞI KURUMUN ADI / KODU	ADI SOYADI /TC KİMLİK NO DURUMU / KADEME-DERECESİ	UNVANI/ GÖREVİ	BAKANLIK ATAMA ALANI	ÖĞRENİM DURUMU	KURUM SİCİL NO	EMEKLİ SİCİL NO	ARŞİV NO	CİNSİYET	KAN GR	DOĞUM TARİHİ	İLK GÖREVE BAŞLAMA TARİHİ
İZMİR / KEMALPAŞA	Kemalpaşa Lütfü Ürkmez Mesleki ve Teknik Anadolu Lisesi / 165479	AHMET ADEKA (61588325794) Görevde 2-2	Öğretmen/Öğretmen	Yiyecek İçecek Hizmetleri	Lisans	2389	80787178	2389	E	A Rh(+)	14/10/1980	06/09/2005
İZMİR / KEMALPAŞA	Kemalpaşa Lütfü Ürkmez Mesleki ve Teknik Anadolu Lisesi / 165479	ASUMAN TEKİN (55204567712) Görevde 1-4	Öğretmen/Öğretmen	Matematik	Yüksek Lisans(TEZSİZ)	600061	80881016		K	0 Rh(-)	11/08/1980	20/12/2010
İZMİR / KEMALPAŞA	Kemalpaşa Lütfü Ürkmez Mesleki ve Teknik Anadolu Lisesi / 165479	AYBALA DURSUN (32669361826) Görevde 1-4	Öğretmen/Öğretmen	Tarih	Lisans	536	77586190		K	0 Rh(-)	11/06/1977	30/09/1999
İZMİR / KEMALPAŞA	Kemalpaşa Lütfü Ürkmez Mesleki ve Teknik Anadolu Lisesi / 165479	AYGÜL COŞGUN İNAN (23387417612) Görevde 1-4	Öğretmen/Müdür Yardımcısı	Sağlık / Sağlık Hizmetleri	Lisans	6226	75672009	B-1598	K	0 Rh(+)	20/05/1975	05/05/2003
İZMİR / KEMALPAŞA	Kemalpaşa Lütfü Ürkmez Mesleki ve Teknik Anadolu Lisesi / 165479	AYLİN ÖZBEK (53470059542) Görevde 1-3	Öğretmen/Öğretmen	Türk Dili ve Edebiyatı	Lisans+Lisansüstü(TEZSİZ)	3884	82475112		K	A Rh(+)	29/11/1982	14/02/2007
İZMİR / KEMALPAŞA	Kemalpaşa Lütfü Ürkmez Mesleki ve Teknik Anadolu Lisesi / 165479	AYSELİN KARAMAN (28459132318) Görevde 2-3	Öğretmen/Öğretmen	Türk Dili ve Edebiyatı	Lisans+Lisansüstü(TEZSİZ)	150459	86212017		K	A Rh(+)	19/09/1986	28/08/2008
İZMİR / KEMALPAŞA	Kemalpaşa Lütfü Ürkmez Mesleki ve Teknik Anadolu Lisesi / 165479	AYŞE DEMİRBÜLEK (17690156184) Görevde 1-4	Öğretmen/Öğretmen	Biyoloji	Lisans	368593	73280141		K	A Rh(+)	16/10/1973	20/04/1998
İZMİR / KEMALPAŞA	Kemalpaşa Lütfü Ürkmez Mesleki ve Teknik Anadolu Lisesi / 165479	AYŞE EMEL EMİR (11636762484) Görevde 1-2	Öğretmen/Öğretmen	İngilizce	Lisans		84485195		K	0 Rh(+)	01/01/1984	23/02/2007
İZMİR / KEMALPAŞA	Kemalpaşa Lütfü Ürkmez Mesleki ve Teknik Anadolu Lisesi / 165479	AYŞEGÜL DİNÇER (37177693384) Görevde 8-2	Öğretmen/Öğretmen	Türk Dili ve Edebiyatı	Lisans	422160	88268105	60	K	B Rh(+)	07/10/1988	16/09/2019
İZMİR / KEMALPAŞA	Kemalpaşa Lütfü Ürkmez Mesleki ve Teknik Anadolu Lisesi / 165479	BERNA ÜZELYALÇIN (25238304928) Görevde 1-4	Öğretmen/Öğretmen	Gıda Teknolojisi	Doktora	15936	75281195	15936	K	0 Rh(+)	22/07/1975	05/09/2011
İZMİR / KEMALPAŞA	Kemalpaşa Lütfü Ürkmez Mesleki ve Teknik Anadolu Lisesi / 165479	BÜŞRA GENCER ARSLAN (37658177914) Görevde 8-3	Öğretmen/Öğretmen	İngilizce	Lisans	3259	96487199		K	0 Rh(+)	31/01/1996	27/09/2018
İZMİR / KEMALPAŞA	Kemalpaşa Lütfü Ürkmez Mesleki ve Teknik Anadolu Lisesi / 165479	CAFER İZCİ (16354296174) Görevde 1-1	Öğretmen/Öğretmen	Felsefe	Lisans	8724	78832523	İ 158	E	0 Rh(+)	01/01/1978	19/02/2007
İZMİR / KEMALPAŞA	Kemalpaşa Lütfü Ürkmez Mesleki ve Teknik Anadolu Lisesi / 165479	DEMET ERCAN ŞAKİR (20659357164) Görevde 1-4	Öğretmen/Öğretmen	Matematik	Yüksek Lisans(TEZLİ)		77611148		K	A Rh(+)	20/10/1977	29/09/2000
İZMİR / KEMALPAŞA	Kemalpaşa Lütfü Ürkmez Mesleki ve Teknik Anadolu Lisesi / 165479	EBRU TAMER ÇELİK (23306362184) Görevde 8-3	Öğretmen/Öğretmen	Ulaştırma Hizmetleri / Lojistik	Yüksek Lisans(TEZSİZ)		95284215		K		11/11/1995	25/04/2019
İZMİR / KEMALPAŞA	Kemalpaşa Lütfü Ürkmez Mesleki ve Teknik Anadolu Lisesi / 165479	EDA ÖZKAN (40063010622) Görevde 2-1	Öğretmen/Öğretmen	Gıda Teknolojisi	Lisans		87138033		K	A Rh(+)	10/12/1987	12/09/2012
İZMİR / KEMALPAŞA	Kemalpaşa Lütfü Ürkmez Mesleki ve Teknik Anadolu Lisesi / 165479	EMİNE ÖZMEN DEMİR (49309289150) Görevde 2-2	Öğretmen/Öğretmen	Rehberlik	Lisans	34724	87268018		K	0 Rh(+)	10/11/1987	28/09/2009

PERSONELİN												
BULUNDUĞU İL / İLÇE	ÇALIŞTIĞI KURUMUN ADI / KODU	ADI SOYADI / TC KİMLİK NO DURUMU / KADEME-DERECE	UNVANI / GÖREVİ	BAKANLIK ATAMA ALANI	ÖĞRENİM DURUMU	KURUM SİCİL NO	EMEKLİ SİCİL NO	ARŞİV NO	CİNSİYET	KAN GR	DOĞUM TARİHİ	İLK GÖREVE BAŞLAMA TARİHİ
İZMİR / KEMALPAŞA	Kemalpaşa Lütfü Ürkmez Mesleki ve Teknik Anadolu Lisesi / 165479	ENDER UÇUK (28918973254) Görevde 7-3	Öğretmen/Öğretmen	Beden Eğitimi	Lisans		89261373	U-380	E		01/02/1989	04/03/2016
İZMİR / KEMALPAŞA	Kemalpaşa Lütfü Ürkmez Mesleki ve Teknik Anadolu Lisesi / 165479	ERSİN YARBA (30439688012) Görevde 7-2	Öğretmen/Öğretmen	Ulaştırma Hizmetleri / Lojistik	Lisans		89655506		E	0 Rh(+)	09/02/1989	03/10/2017
İZMİR / KEMALPAŞA	Kemalpaşa Lütfü Ürkmez Mesleki ve Teknik Anadolu Lisesi / 165479	FATMA AKGÜN BÜYÜKDERE (30049218760) Görevde 1-4	Öğretmen/Öğretmen	Çocuk Gelişimi ve Eğitimi	Lisans	3160	74932013		K	A Rh(+)	01/04/1974	11/09/1995
İZMİR / KEMALPAŞA	Kemalpaşa Lütfü Ürkmez Mesleki ve Teknik Anadolu Lisesi / 165479	FİLİZ ERÇAKIR (11471549844) Görevde 1-2	Öğretmen/Müdür Yardımcısı	El Sanatları Teknolojisi / Nakış	Lisans	5807	78487259	5807	K	A Rh(+)	09/07/1978	15/02/2006
İZMİR / KEMALPAŞA	Kemalpaşa Lütfü Ürkmez Mesleki ve Teknik Anadolu Lisesi / 165479	FİSUN HATİCE YAVAŞOĞLU (35812305210) Görevde 1-4	Öğretmen/Öğretmen	Giyim Üretim Teknolojisi / Moda Tasarım Teknolojileri	Lisans	4374	65151188	164	K	B Rh(+)	17/06/1965	15/12/1992
İZMİR / KEMALPAŞA	Kemalpaşa Lütfü Ürkmez Mesleki ve Teknik Anadolu Lisesi / 165479	FURKAN KOÇAK (11036704732) Görevde 13-1	Hizmetli(Ş)/Hizmetli(Ş)		Ortaokul	11778	03A01514		E	0 Rh(+)	07/06/2003	02/12/2021
İZMİR / KEMALPAŞA	Kemalpaşa Lütfü Ürkmez Mesleki ve Teknik Anadolu Lisesi / 165479	GÜLAY ÖZTÜRK (18203326094) Görevde 3-3	Öğretmen/Öğretmen	Çocuk Gelişimi ve Eğitimi	Lisans	4948	81268055		K	B Rh(+)	10/01/1981	02/02/2011
İZMİR / KEMALPAŞA	Kemalpaşa Lütfü Ürkmez Mesleki ve Teknik Anadolu Lisesi / 165479	HACER AKSAKAL (54598537578) Görevde 1-4	Öğretmen/Öğretmen	Çocuk Gelişimi ve Eğitimi	Lisans		74566125		K	A Rh(+)	15/09/1974	22/12/1998
İZMİR / KEMALPAŞA	Kemalpaşa Lütfü Ürkmez Mesleki ve Teknik Anadolu Lisesi / 165479	HAKAN SAĞIŞMAK (12290036362) Görevde 1-4	Öğretmen/Öğretmen	Matematik	Lisans	159	79247022	2017/159	E	A Rh(+)	02/11/1979	08/05/2001
İZMİR / KEMALPAŞA	Kemalpaşa Lütfü Ürkmez Mesleki ve Teknik Anadolu Lisesi / 165479	HALİL KULAKSIZ (49231305546) Görevde 8-2	Öğretmen/Öğretmen	Coğrafya	Lisans	55546	92261690		E		24/11/1992	10/10/2019
İZMİR / KEMALPAŞA	Kemalpaşa Lütfü Ürkmez Mesleki ve Teknik Anadolu Lisesi / 165479	HALİME AYDIN (14105680296) Görevde 1-4	Öğretmen/Öğretmen	Giyim Üretim Teknolojisi / Moda Tasarım Teknolojileri	Lisans	16055	79289118	16055	K	A Rh(+)	01/01/1979	28/09/2001
İZMİR / KEMALPAŞA	Kemalpaşa Lütfü Ürkmez Mesleki ve Teknik Anadolu Lisesi / 165479	HASAN BEŞİKTEPE (47629545260) Görevde 1-4	Öğretmen/Öğretmen	Yiyecek İçecek Hizmetleri	Lisans		83282187	361	E	0 Rh(+)	02/03/1983	04/09/2007
İZMİR / KEMALPAŞA	Kemalpaşa Lütfü Ürkmez Mesleki ve Teknik Anadolu Lisesi / 165479	HERDEM ASLAN (18074733564) Görevde 4-2	Öğretmen/Öğretmen	Çocuk Gelişimi ve Eğitimi	Lisans	643	90871064		K	A Rh(+)	01/10/1990	28/09/2015
İZMİR / KEMALPAŞA	Kemalpaşa Lütfü Ürkmez Mesleki ve Teknik Anadolu Lisesi / 165479	HİDİR TUNÇ (27217642854) Görevde 2-2	Öğretmen/Öğretmen	Yiyecek İçecek	Lisans	0	84736064		E	A Rh(+)	01/10/1984	18/01/2010

BULUNDUĞU İL / İLÇE	ÇALIŞTIĞI KURUMUN ADI / KODU	ADI SOYADI / TC KİMLİK NO DURUMU / KADEME-DERECESİ	UNVANI / GÖREVİ	BAKANLIK ATAMA ALANI	ÖĞRENİM DURUMU	KURUM SİCİL NO	EMEKLİ SİCİL NO	ARŞİV NO	CİNSİYET	KAN GR	DOĞUM TARİHİ	İLK GÖREVE BAŞLAMA TARİHİ
İZMİR / KEMALPAŞA	Kemalpaşa Lütfü Ürkmez Mesleki ve Teknik Anadolu Lisesi / 165479	HÜSAMETTİN KAHRAMAN (51283423840) Görevde 1-4	Öğretmen/Öğretmen	Beden Eğitimi	Lisans	14056	71282195		E	AB Rh(+)	28/03/1971	14/09/1995
İZMİR / KEMALPAŞA	Kemalpaşa Lütfü Ürkmez Mesleki ve Teknik Anadolu Lisesi / 165479	İSMAİL MAKAS (20959867882) Görevde 8-2	Öğretmen/Öğretmen	Fizik	Lisans		89944251	1912	E		19/03/1989	03/04/2019
İZMİR / KEMALPAŞA	Kemalpaşa Lütfü Ürkmez Mesleki ve Teknik Anadolu Lisesi / 165479	KUBİLAY YENDİ (25612068538) Görevde 1-4	Öğretmen/Müdür	Matematik	Yüksek Lisans(TEZLİ)	26359	78470048	B-703	E	A Rh(+)	12/03/1978	04/10/1999
İZMİR / KEMALPAŞA	Kemalpaşa Lütfü Ürkmez Mesleki ve Teknik Anadolu Lisesi / 165479	MEHMET BOZKURT (18458316994) Görevde 1-2	Öğretmen/Öğretmen	Gıda Teknolojisi	Lisans	182034	86268035	B-10779	E	A Rh(+)	02/01/1986	15/01/2010
İZMİR / KEMALPAŞA	Kemalpaşa Lütfü Ürkmez Mesleki ve Teknik Anadolu Lisesi / 165479	MEHMET ALİ İZCİ (14041479718) Görevde 1-4	Öğretmen/Öğretmen	Özel Eğitim	Lisans	9549	76911062	9549	E	A Rh(+)	20/04/1976	05/10/1998
İZMİR / KEMALPAŞA	Kemalpaşa Lütfü Ürkmez Mesleki ve Teknik Anadolu Lisesi / 165479	MEHMET FATİH YILMAZ (31859369734) Görevde 4-2	Öğretmen/Öğretmen	Ulaştırma Hizmetleri / Lojistik	Lisans		87492151		E	0 Rh(+)	15/02/1987	04/10/2021
İZMİR / KEMALPAŞA	Kemalpaşa Lütfü Ürkmez Mesleki ve Teknik Anadolu Lisesi / 165479	MEHRİBAN ÇAKMAK (15440039916) Görevde 1-1	Öğretmen/Öğretmen	Eİ Sanatları Teknolojisi / Eİ Sanatları	Lisans		79942079	42/199	K	A Rh(+)	01/09/1979	08/09/2005
İZMİR / KEMALPAŞA	Kemalpaşa Lütfü Ürkmez Mesleki ve Teknik Anadolu Lisesi / 165479	MELEK KOCAMAN (24506170678) Aylıksız İzinde (Doğum) 5-3	Öğretmen/Öğretmen	İngilizce	Lisans	600537	84301220		K	0 Rh(+)	05/10/1984	11/09/2013
İZMİR / KEMALPAŞA	Kemalpaşa Lütfü Ürkmez Mesleki ve Teknik Anadolu Lisesi / 165479	MURAT LOKAÇ (11876491366) Görevde 2-3	Öğretmen/Öğretmen	Müzik	Yüksek Lisans(TEZSİZ)		79167309		E	A Rh(+)	22/04/1979	17/11/2008
İZMİR / KEMALPAŞA	Kemalpaşa Lütfü Ürkmez Mesleki ve Teknik Anadolu Lisesi / 165479	MURAT ÖZLÜK (24032416912) Görevde 1-4	Öğretmen/Öğretmen	Yiyecek İçecek Hizmetleri	Lisans		74848128		E	AB Rh(+)	18/05/1974	26/09/2000
İZMİR / KEMALPAŞA	Kemalpaşa Lütfü Ürkmez Mesleki ve Teknik Anadolu Lisesi / 165479	MÜGE GÜNDOĞDU (17686522108) Görevde 1-4	Öğretmen/Öğretmen	Türk Dili ve Edebiyatı	Lisans		80216068		K	0 Rh(-)	05/11/1980	15/11/2001
İZMİR / KEMALPAŞA	Kemalpaşa Lütfü Ürkmez Mesleki ve Teknik Anadolu Lisesi / 165479	MÜRÜVET AHÇI (15356234436) Görevde 1-4	Öğretmen/Öğretmen	Çocuk Gelişimi ve Eğitimi	Lisans		71280038		K	A Rh(-)	02/06/1971	15/01/1993
İZMİR / KEMALPAŞA	Kemalpaşa Lütfü Ürkmez Mesleki ve Teknik Anadolu Lisesi / 165479	NESLİHAN AYDIN DEĞİRMENÇİOĞLU (29905569948) Görevde 7-1	Öğretmen/Öğretmen	Özel Eğitim	Lisans		94995109		K		01/01/1994	02/04/2019
İZMİR / KEMALPAŞA	Kemalpaşa Lütfü Ürkmez Mesleki ve Teknik Anadolu Lisesi / 165479	NEVİN KARADEMİR MUSTAFAOĞLU (30804729548) Görevde 7-2	Öğretmen/Öğretmen	Türk Dili ve Edebiyatı	Lisans		81280265		K	0 Rh(-)	20/08/1981	21/10/2016
İZMİR / KEMALPAŞA	Kemalpaşa Lütfü Ürkmez Mesleki ve Teknik Anadolu Lisesi / 165479	NURDAN AKSOY (55954379030) Görevde 5-3	Öğretmen/Öğretmen	Din Kültürü ve Ahlak Bilgisi	Lisans	183055	89981279	E-4	K	AB Rh(+)	20/06/1989	25/09/2014
İZMİR / KEMALPAŞA	Kemalpaşa Lütfü Ürkmez Mesleki ve Teknik Anadolu Lisesi / 165479	NURETTİN GÜR (19760626658) Görevde 1-4	Öğretmen/Müdür Yardımcısı	Türk Dili ve Edebiyatı	Lisans	4572096	76770053		E	A Rh(+)	10/02/1976	14/10/1999

PERSONELİN												
BULUNDUĞU İL / İLÇE	ÇALIŞTIĞI KURUMUN ADI / KODU	ADI SOYADI / TC KİMLİK NO DURUMU / KADEME-DERECESİ	UNVANI / GÖREVİ	BAKANLIK ATAMA ALANI	ÖĞRENİM DURUMU	KURUM SİCİL NO	EMEKLİ SİCİL NO	ARŞİV NO	CİNSİYET	KAN GR	DOĞUM TARİHİ	İLK GÖREVE BAŞLAMA TARİHİ
İZMİR / KEMALPAŞA	Kemalpaşa Lütfü Örkmez Mesleki ve Teknik Anadolu Lisesi / 165479	ONUR DEMİR (42052187100) Görevde 2-1	Öğretmen/Öğretmen	Rehberlik	Lisans	37039	86947058		E	A Rh(+)	03/03/1986	01/10/2009
İZMİR / KEMALPAŞA	Kemalpaşa Lütfü Örkmez Mesleki ve Teknik Anadolu Lisesi / 165479	ÖZLEM GÜREL (27433752238) Görevde 4-2	Öğretmen/Öğretmen	Gıda Teknolojisi	Lisans	328	90741170		K	0 Rh(+)	23/11/1990	09/02/2015
İZMİR / KEMALPAŞA	Kemalpaşa Lütfü Örkmez Mesleki ve Teknik Anadolu Lisesi / 165479	ÖZNER BALIKAY (47257362512) Görevde 1-4	Öğretmen/Öğretmen	El Sanatları Teknolojisi / El Sanatları	Lisans	5315	80289220	5315	K	0 Rh(+)	27/03/1980	23/02/2005
İZMİR / KEMALPAŞA	Kemalpaşa Lütfü Örkmez Mesleki ve Teknik Anadolu Lisesi / 165479	PERİHAN DUYGU MİKAYİLOV (35626946258) Görevde 7-3	Öğretmen/Öğretmen	El Sanatları Teknolojisi / El Sanatları	Lisans		85282360	L-9	K	0 Rh(+)	01/01/1985	04/03/2016
İZMİR / KEMALPAŞA	Kemalpaşa Lütfü Örkmez Mesleki ve Teknik Anadolu Lisesi / 165479	RAHMİ BÜLBÜL (17527573108) Görevde 3-1	Öğretmen/Öğretmen	Bilgi Teknolojileri	Lisans	1732	88257058	6503100	E	A Rh(+)	06/08/1988	05/05/2014
İZMİR / KEMALPAŞA	Kemalpaşa Lütfü Örkmez Mesleki ve Teknik Anadolu Lisesi / 165479	RAMAZAN DEMİR (11067045026) Görevde 1-4	Öğretmen/Öğretmen	Görsel Sanatlar	Lisans	262916	75893037	262916	E	B Rh(+)	01/09/1975	22/09/2000
İZMİR / KEMALPAŞA	Kemalpaşa Lütfü Örkmez Mesleki ve Teknik Anadolu Lisesi / 165479	REMZİYE YILMAZ (14216272724) Görevde 1-4	Öğretmen/Öğretmen	Giyim Üretim Teknolojisi / Moda Tasarım Teknolojileri	Lisans	12332	73280063	12332	K	A Rh(+)	04/03/1973	29/08/1996
İZMİR / KEMALPAŞA	Kemalpaşa Lütfü Örkmez Mesleki ve Teknik Anadolu Lisesi / 165479	SERAP DÖNMEZ KARADAĞ (34702801634) Görevde 4-2	Öğretmen/Öğretmen	Tarih	Yüksek Lisans(TEZSİZ)	3380	85277088		K	B Rh(+)	16/08/1985	10/02/2014
İZMİR / KEMALPAŞA	Kemalpaşa Lütfü Örkmez Mesleki ve Teknik Anadolu Lisesi / 165479	SERKAN MUTLUDAĞ (11014425604) Görevde 1-4	Öğretmen/Öğretmen	İngilizce	Lisans		75691572	2	E	B Rh(+)	07/01/1975	04/10/2000
İZMİR / KEMALPAŞA	Kemalpaşa Lütfü Örkmez Mesleki ve Teknik Anadolu Lisesi / 165479	SERMİN TAŞKIN (28226009874) Görevde 2-2	Öğretmen/Öğretmen	Türk Dili ve Edebiyatı	Yüksek Lisans(TEZSİZ)		87274089	2395	K		04/01/1987	14/12/2010
İZMİR / KEMALPAŞA	Kemalpaşa Lütfü Örkmez Mesleki ve Teknik Anadolu Lisesi / 165479	SERPİL ÇAKIR (26896473858) Görevde 1-4	Öğretmen/Öğretmen	El Sanatları Teknolojisi / El Sanatları	Lisans	5380	72451211	211	K	0 Rh(+)	20/11/1972	08/11/1995
İZMİR / KEMALPAŞA	Kemalpaşa Lütfü Örkmez Mesleki ve Teknik Anadolu Lisesi / 165479	SEVGİ ÜLKÜ YÖRÜK (32579212034) Aylıksız İzinde (Doğum) 7-1	Öğretmen/Öğretmen	Müzik	Lisans	325792	250	250	K		27/01/1994	12/09/2017
İZMİR / KEMALPAŞA	Kemalpaşa Lütfü Örkmez Mesleki ve Teknik Anadolu Lisesi / 165479	ŞADAN KAYA (12649046394) Görevde 1-4	Öğretmen/Müdür Yardımcısı	Fizik	Lisans		77413053		K	B Rh(+)	11/09/1977	16/10/2000
İZMİR / KEMALPAŞA	Kemalpaşa Lütfü Örkmez Mesleki ve Teknik Anadolu Lisesi / 165479	ŞENAY KARACAĞLAN (11939534320) Görevde 1-4	Öğretmen/Öğretmen	Yiyecek İçecek Hizmetleri	Lisans	270870	68191079		K	A Rh(+)	17/07/1968	16/09/1991
İZMİR / KEMALPAŞA	Kemalpaşa Lütfü Örkmez Mesleki ve Teknik Anadolu Lisesi / 165479	ŞENAY SAYAR (28465393178) Görevde 1-4	Öğretmen/Müdür Yardımcısı	Çocuk Gelişimi ve Eğitimi	Lisans	0	73135001		K	AB Rh(+)	19/01/1973	12/09/1995

PERSONELİN												
BULUNDUĞU İL / İLÇE	ÇALIŞTIĞI KURUMUN ADI / KODU	ADI SOYADI / TC KİMLİK NO DURUMU / KADEME-DERECESİ	UNVANI / GÖREVİ	BAKANLIK ATAMA ALANI	ÖĞRENİM DURUMU	KURUM SİCİL NO	EMEKLİ SİCİL NO	ARŞİV NO	CİNSİYET	KAN GR	DOĞUM TARİHİ	İLK GÖREVE BAŞLAMA TARİHİ
İZMİR / KEMALPAŞA	Kemalpaşa Lütfü Ürkmez Mesleki ve Teknik Anadolu Lisesi / 165479	ŞERİFE ÜNLÜ (43168622226) Görevde 9-3	Veri Hazırlama ve Kontrol İşletmeni/Veri Hazırlama ve Kontrol İşletmeni		Ön Lisans/Yükseköğretim		79533329		K	A Rh(+)	17/07/1979	03/04/2019
İZMİR / KEMALPAŞA	Kemalpaşa Lütfü Ürkmez Mesleki ve Teknik Anadolu Lisesi / 165479	TAYLAN SUNAY (33556404718) Görevde 1-4	Öğretmen/Müdür Yardımcısı	Felsefe	Yüksek Lisans(TEZSİZ)	37167	79821595	1772	E	0 Rh(-)	09/09/1979	18/02/2005
İZMİR / KEMALPAŞA	Kemalpaşa Lütfü Ürkmez Mesleki ve Teknik Anadolu Lisesi / 165479	TUĞÇE GÜLEN (52165193394) Görevde 7-3	Öğretmen/Öğretmen	Yiyecek İçecek Hizmetleri	Lisans		86268065	4880033	K		19/05/1986	01/03/2016
İZMİR / KEMALPAŞA	Kemalpaşa Lütfü Ürkmez Mesleki ve Teknik Anadolu Lisesi / 165479	ZEYNEP DUYGU ÖNEL (40030563854) Görevde 1-4	Öğretmen/Öğretmen	Kimya / Kimya Teknolojisi	Lisans		70173097	P02779	K	0 Rh(+)	14/03/1970	14/09/1995
İZMİR / KEMALPAŞA	Kemalpaşa Lütfü Ürkmez Mesleki ve Teknik Anadolu Lisesi / 165479	ZÜLEYHA KARA (18370937222) Görevde 1-4	Öğretmen/Öğretmen	Çocuk Gelişimi ve Eğitimi	Lisans	0	73545063		K	A Rh(+)	10/06/1973	13/09/1995

Tablo 12. Kurumdaki Mevcut Hizmetli/ Memur Sayısı

	Görevi	Erkek	Kadın	Eğitim Durumu	Hizmet Yılı	Toplam
1	İşçi	2	5	Ortaöğretim	5	
2	Hizmetli	2	0	Ortaöğretim	2	

Tablo 14. Okul/kurum Rehberlik Hizmetleri

Mevcut Kapasite				Mevcut Kapasite Kullanımı ve Performans					
Psikolojik Danışman Norm Sayısı	Görev Yapan Psikolojik Danışman Sayısı	İhtiyaç Duyulan Psikolojik Danışman Sayısı	Görüşme Odası Sayısı	Danışmanlık Hizmeti Alan			Rehberlik Hizmetleri İle İlgili Düzenlenen Eğitim/Paylaşım Toplantısı vb. Faaliyet Sayısı		
				Öğrenci Sayısı	Öğretmen Sayısı	Veli Sayısı	Öğretmenlere Yönelik	Öğrencilere Yönelik	Velilere Yönelik
2	2	0	1	1	0		1	25	5

2.7.3. Teknolojik Düzey

Tablo 15. Teknolojik Araç-Gereç Durumu

Araç-Gereçler	2021	2022	2023	İhtiyaç
Bilgisayar	20	29	48	30
Akıllı tahta	35	35	35	0

Tablo 16. Fiziki Mekân Durumu

Fiziki Mekân	Var	Yok	Adedi	İhtiyaç	Açıklama
Öğretmen Çalışma Odası	x		1		
Ekipman Odası		x			
Kütüphane		x		1	
Rehberlik Servisi	x		1		
Resim Odası		x		1	
Müzik Odası		x		1	
Çok Amaçlı Salon		x		1	
Spor Salonu		x		1	

2.7.4. Mali Kaynaklar

Müdürlüğümüzün başlıca finans kaynaklarını; bakanlığımızın bütçesinden ayrılan pay, ulusal ve uluslararası kurum kuruluşlardan sağlanan, okul kantin gelirleri, oluşturmaktadır. 2022 ve 2023 yılları bütçe miktarları kıyaslama yapılarak 2024 yılı öngörülen bütçe miktarı oluşturulmuştur.

Tablo 17. Kaynak Tablosu

Kaynaklar	2024	2025	2026	2027	2028
Genel Bütçe	80000	100000	120000	130000	140000
Okul Aile Birliği	5000	7000	10000	12000	13000
Özel İdare	-	-	-	-	-
Kira Gelirleri(KANTİN)	80000	90000	100000	110000	120000
Döner Sermaye	-	-	-	-	-
Dış Kaynak/Projeler	-	-	-	-	-
Diğer	-	-	-	-	-
TOPLAM	165000	197000	230000	252000	273000

2.8Çevre Analizi (PESTLE)

Tablo 20. PESTLE Analiz Tablosu

Politik-Yasal etkenler	Ekonomik etkenler
<p>.Okulumuz, Milli Eğitim Bakanlığı politikaları ve Milli Eğitim Bakanlığı 2024–2028 stratejik planlama faaliyetleri ışığında eğitim-öğretim faaliyetlerine devam etmektedir. Öğrencilerini eğitimin merkezine koyan bir yaklaşım sergileyen okulumuz, öğrencilerin yeniliklere açık ve yeniliklerden haberdar, gelişim odaklı olmasını sağlayıcı, önleyici çalışmalarla, risklerden koruyucu politikalar uygulayarak yasal sorumluluklarını en iyi şekilde yerine getirmek için çalışmaktadır.</p>	<p>Okulumuzun bulunduğu çevre sürekli göç veren bir bölge olduğu için, genel bağlamda ailelerimizin sosyoekonomik düzeyleri düşük seviyelerdedir. Bu açıdan bakıldığı zaman, ailelerin okulun maddi kaynaklarına çok fazla katkısı olmamaktadır. Belli dönemlerde okul bünyesinde okul-aile işbirliği ile çalışmaları düzenlenmekte, buradan elde edilen gelirlerle okulumuzun eksikleri giderilmeye çalışılmaktadır.</p>
Sosyokültürel etkenler	Teknolojik etkenler
<p>Okulumuzun bulunduğu çevredeki hızlı yoğun göç olgusu, bireylerin uyum problemlerini de beraberinde getirmektedir. Köy hayatından şehir hayatına geçiş çocukları sosyal yönden olumsuz etkilediği gibi küçük köy okulundan büyük okula geçiş de eğitim konsantrasyonunu bozmaktadır</p>	<p>Günümüzde hemen hemen her evde bir bilgisayar vardır. Ancak bu durum kırsal kesimlerde daha azdır. Bizim de okulumuzun bulunduğu köyün sürekli göç vermesi, köyümüzün ekonomik düzeyini ortaya koymaktadır. Bu durum öğrencilerimizin teknolojiyi tanıma ve kullanma açısından yetersiz kalmalarına neden olmaktadır.</p>
Çevresel Etkenler	
<p>Okulumuza taşınmalı gelen köylerin birçoğunun orman köyü olmasının öğrencilerimizin doğayı daha yakından tanıması açısından etkisi büyüktür. Bununla birlikte çocukların, gelişimlerinde olumsuz sonuçlara neden olan GDO'lu besinler yerine tamamen doğal ürün tüketmeleri köy hayatının en önemli yararı denilebilir.</p>	

2.6. GZFT Analizi

Okulumuzun temel istatistiklerinde verilen okul künyesi, çalışan bilgileri, bina bilgileri, teknolojik kaynak bilgileri ve gelir gider bilgileri ile paydaş anketleri sonucunda ortaya çıkan sorun ve gelişime açık alanlar iç ve dış faktör olarak değerlendirilerek GZFT tablosunda belirtilmiştir. Dolayısıyla olguyu belirten istatistikler ile algıyı ölçen anketlerden çıkan sonuçlar tek bir analizde birleştirilmiştir.

Kurumun güçlü ve zayıf yönleri donanım, malzeme, çalışan, iş yapma becerisi, kurumsal iletişim gibi çok çeşitli alanlarda kendisinden kaynaklı olan güçlülükleri ve zayıflıkları ifade etmektedir ve ayırımıda temel olarak okul müdürü/müdürlüğü kapsamında bakılarak iç faktör ve dış faktör ayırımı yapılmıştır.



2.6.1. Güçlü ve Zayıf Yönler

GÜÇLÜ YÖNLER

Öğrenciler	Bir grup öğrencinin puanla gelmiş seçilmiş olması, sportif sosyal, kültürel alanda yetenekli başarılı olmaları Kuvvetli bir öğretmen-öğrenci ilişkisi Ders çalışma ortamının uygun olması Rehberlik servisinin etkin olarak çalışması
Çalışanlar	Çalışkan dinamik özverili işbirliğine açık istekli bir eğitim kadrosunun olması Kendini geliştiren, gelişime açık ve teknolojiyi kullanan öğretmenin olması Yardımcı hizmetler kadrosunun yeterli olması Öğretmen kadrosunun tam olması
Veliler	İşbirliğine açık veli profilinin olması
Bina ve Yerleşke	Eğitim-öğretime elverişli iyi bir bina ve şehir merkezine uzak olması, okulumuzun doğa ile iç içe olması, küçük bir ilçede olması
Donanım	Donanımlı fen laboratuvarları, bilgisayar laboratuvarları, beceri atölyelerinin olması Tüm sınıflarımızda etkileşimli tahta olması
Bütçe	Kantin kirasının olması
Yönetim Süreçleri	Bir grup öğrencinin puanla gelmiş seçilmiş olması, sportif sosyal, kültürel alanda yetenekli başarılı olmaları
İletişim Süreçleri	Çalışkan dinamik özverili işbirliğine açık istekli bir eğitim kadrosunun olması Kendini geliştiren, gelişime açık ve teknolojiyi kullanan öğretmenin olması yardımcı hizmetler kadrosunun yeterli olması Öğretmen kadrosunun tam olması

ZAYIF YÖNLER

Öğrenciler	Okulumuzun Mesleki ve Teknik Anadolu Lisesi olması sebebiyle, öğrencilerin akademik alanda kendisini fazla geliştirememesinden kaynaklı, lisans programlarında, diğer adaylarla yarış içerisinde girmekte zorlanması
Çalışanlar	Ekipler arası koordinasyonun az olması, verilen görevleri tam olarak benimsememeleri, öğretmenlerin ders giriş ve çıkış saatine riayet etmemeleri
Veliler	Velilerin okul ile iletişiminin az olması yapılan toplantılara katılımın azlığı, çocukları ile iyi bir iletişim kuramamaları, ilgisiz veli profilinin olması
Bina ve Yerleşke	Okul alanının geniş olması, okul alanı içinde kullanılmayan binaların fazla olması, geniş kampus alanının iyi değerlendirilememesi
Bütçe	Genel bütçe haricindeki sabit okul gelirlerinin sadece kantin kirasından karşılanması
İletişim Süreçleri	Okul veli iletişiminin istenilen düzeyde olmaması

2.6.2. Fırsatlar ve Tehditler

FIRSATLAR

Politik	Zorunlu eğitim ile okullaşma oranında belirgin bir artış olmuştur. Cumhurbaşkanlığı hükümet sistemiyle birlikte eğitim ile ilgili kararların hızlı bir şekilde alınması, milli eğitim bakanımızın eğitimci olması, eğitimin sorun alanlarını bilmesi, hayat boyu öğrenmeyi destekleyen faaliyetlerin varlığı üst politika belgelerinde eğitimin öncelikli olarak yer alması
Ekonomik	Hazineden eğitime ayrılan payın artması, Hayırseverlerin eğitim-öğretime katkı sağlaması
Sosyolojik	Velilerin yas ortalamasının yüksek olmayışının onunla birlikte çocuklarıyla iyi ilgilenebilmeleri
Teknolojik	Bilişim teknolojilerinin gelişmesi, bilgiye ulaşımın kolaylaşması
Mevzuat-Yasal	“Bir Milyon Öğretmen, Bir Milyon fikir” projesi kapsamında öğretmenlerden gelen fikirlerin mevzuata dönüştürülmesi 2023 vizyon belgesinin yayınlanması
Ekolojik	“Sıfır Atık’ projesine okulumuzun dâhil olması

TEHDİTLER

Politik	Yerel yönetimlerden yeterli destek alınamaması
Ekonomik	Halkın geçim kaynağının genel olarak tarım ve hayvancılık üzerine olması. Velilerin ekonomik durumlarının değişkenliği
Sosyolojik	Parçalanmış, risk grubunda bulunan problemlili ve pedagojik anlamda bilinçsiz ailelerin olması
Teknolojik	Bilinçli internet kullanımının azlığı
Mevzuat-Yasal	Ortaöğretim kurumları yönetmeliğinin öğrenci disiplini le ilgili maddelerin yetersizliği
Ekolojik	Bulduğumuz ilçede yaz mevsiminin uzun geçmesi

2.7. Tespit ve İhtiyaçların Belirlenmesi

TESPİT ve İHTİYAÇLAR

- Öğrencilerin devamsızlığı
- Öğretmen yeterlilikleri
- Yabancı Dil yeterliliği
- Ekonomik durum
- Uluslararası programlara katılım durumu
- Projelere katılım
- Güvenlik

3. GELECEĞE BAKIŞ

Okul Müdürlüğümüzün Misyon, vizyon, temel ilke ve değerlerinin oluşturulması kapsamında öğretmenlerimiz, öğrencilerimiz, velilerimiz, çalışanlarımız ve diğer paydaşlarımızdan alınan görüşler, sonucunda stratejik plan hazırlama ekibi tarafından oluşturulan Misyon, Vizyon, Temel Değerler; Okulumuz üst kuruluna sunulmuş ve üst kurul tarafından onaylanmıştır.

MİSYON

Yeniliklere açık, sürekli kendini geliştiren genç öğretmen kadrosuyla, öğrenci merkezli eğitim veren, teknolojiyi kullanan, velilerin ihtiyaç duydukları her an okul idaresi ve öğretmenlerine ulaşım rehberlik hizmetlerini alabildikleri, öğrencilerinin başarılarını ön planda tutup, kaliteden ödün vermeyen çağdaş bir eğitim kurumuyuz.

VİZYON

Tüm meslek alanlarında modernlik, bilimsellik ve insani değerlerde yıldızlaşacak bireyler yetiştirmek. Öğrenci merkezli eğitimi gerçekleştirirken bireylerin yeteneklerini açığa çıkarmak ve geliştirmek, Öğretimi davranış haline getirerek yaparak, yaşayarak, öğrenmek. Eğitimde teknolojiyi kullanarak, Öğrenmeyi sistemli bir biçimde pekiştirmek, Öğrencinin yararlı alışkanlıklar edinmesini sağlayarak, spor ve zeka oyunlarında geliştirerek geleceğe hazırlamak.

TEMEL DEĞERLER

• Genellik ve eşitlik,
• Güven, işbirliği ve iletişim bizim vazgeçilmez değerlerimizdendir.
• Görevlerimizi yerine getirirken objektiflik ilkesini uyguluyoruz,
• Okulumuzda öğrenci merkezli ders esastır.
• Planlılık
• Okuma dinleme ve izlemenin bize yeni ufuklar açacağını bilir yaşamımızın vazgeçilmezi sayarız

• Ferdin ve toplumun ihtiyaçları,
• Yönelme,
• Eğitim Hakkı,
• Fırsat ve İmkân Eşitliği,
• Süreklilik
• İnsani değerlere uymanın bizi itibarlı kılacağını unutmadan insani değerleri ön plana çıkarırız.
• Atatürk İnkılâp ve İlkeleri ve Atatürk Milliyetçiliği,
• Demokrasi Eğitimi,
• Laiklik,
• Bilimsellik,
• Karma Eğitim,
• Okul ve ailenin işbirliği,
• Her yerde Eğitim

4. AMAÇ, HEDEF VE PERFORMANS GÖSTERGESİ İLE STRATEJİLERİN BELİRLENMESİ

Bireylerin sosyal, zihinsel, duygusal ve fiziksel gelişimine katkı sağlayan ve her bireyin en temel hakkı olan eğitime; bireylerin ekonomik, sosyal, kültürel, demografik farklılıkları ve dezavantajlarından etkilenmeksizin eşit ve adil şartlar altında katılım ve tamamlamalarına imkân ve ortam sağlamak.

4.1: Amaçlar

Okulun temizliği konusunda hizmetli kadrosunda bulunanların gerekli özeni göstermeleri için çalışmaların yapılması ve okulumuzdaki tüm mekânların temiz kullanılması. Okulumuzda bulunan tüm bireylerin erişimini sağlamak. Eğitim öğretim sürecinde, öğrenme kazanımları sağlayacak yeterlilikteki öğretmenler yoluyla, öğrencileri üst öğrenime ve hayata hazırlayacak ortam sağlayarak, girişimci, düşünme becerisi gelişmiş sağlıklı bireyler yetiştirmek.

4.2: Hedefler

- Bilgi toplumuna geçiş sürecinde eğitimde bilgi teknolojisinin kullanımını yaygınlaştırmak. Eğitim alanımızdaki ortaöğretim çağındaki tüm bireylerin eğitime erişimini ve sürekliliğini sağlamak.
- Okula devam konusunda öğrenciler özendirilerek devamsızlıkların minimuma indirilmesi.
- Kayıtlı tüm öğrencilerimizin eğitim ve öğretimine katılım ve tamamlama oranını artırmak.
- Merkezi sınavlarda(YKS- TYT- AYT-KPSS), sosyal, kültürel, sanatsal ve sportif faaliyetlerde başarı oranını artırmak, rehberlik hizmetlerini etkin kullanmak.
- Okul, sınıf donanımlarını ve teknolojik altyapıyı iyileştirmek yoluyla eğitim-öğretim mekânlarının işlevselliğini artırmak.

4.3 Tablo 24. Amaç, Hedef, Gösterge ve Stratejilere İlişkin Kart Şablonu

Amaç	A1.Öğrencilerin eğitim ve öğretime etkin katılımlarıyla tamamlamalarını sağlamak.								
Hedef	H1.1Öğrencilerin okula erişim, devam ve okulu tamamlama oranları artırılabacaktır.								
Performans Göstergeleri	Hedefe Etkisi*	Başlangıç Değeri**	1. Yıl	2. Yıl	3. yıl	4. Yıl	5. Yıl	İzleme Sıklığı	Rapor Sıklığı
PG 1.1.1	%90	%20	%40	%40	%50	%50	%100	Her yıl	Dönemlik
PG 1.1.2	%85	%20	%55	%70	%70	%90	%100	Her ay	Dönemlik
PG 1.1.3	%90	%30	%40	%50	%60	%80	%100	Her ay	Dönemlik
PG 1.1.4	%95	%20	%50	%60	%70	%80	%100	Heryıl	Dönemlik
Koordinatör Birim	Okul/kurumun idaresi, rehberlik servisi, zümre başkanları								
İş birliği Yapılacak Birimler	Veliler, alan/atölye şefleri, sınıf öğretmenleri, rehberlik servisi, okul idaresi								
Riskler	Doğal afetler, ekonomik koşullar, salgın hastalıklar, manevi kayıplar								
Stratejiler	<p>S1. Öğrencilerin devamsızlık nedenleri belirlenecek, öğrenci ve veli iş birliğiyle bu nedenleri ortadan kaldırmaya yönelik çalışmalar yürütülecektir.</p> <p>S2. Öğrenci devamsızlığının olumsuz etkilerini azaltmaya yönelik eksik kazanımların giderilmesi, sosyal etkinlikler, uzaktan öğrenme olanaklarına ilişkin farkındalık çalışmaları gibi telafi tedbirleri alınacaktır.</p> <p>S3. Okul ortamının öğrenciler için cazip hale gelmesini sağlayacak sosyal, sportif vb. imkânlar artırılabacaktır.</p> <p>S4. Sınıf tekrarı nedenleri araştırılarak buna yönelik önleyici tedbirler geliştirilecektir</p>								
Maliyet Tahmini	Hedefin gerçekleşmesine ilişkin ihtiyaç duyulan toplam tahmini maliyet aşağıdaki tabloda belirtilmiştir.								
Tespitler	<p>*yaşanacak olumsuzluklarda ivedi müdahale edilmektedir</p> <p>*velilerin sürece katılımı artmaktadır.</p>								
İhtiyaçlar	<p>*öğrencilerin soru çözümünde kullanacakları kaynaklar okul idaresi tarafından temin edilecektir.</p> <p>*zümre öğretmenleri gerektiğinde birebir konu anlatımında bulunacaktır.</p> <p>*veliler öğrencilerin evdeki ders çalışma durumlarını düzenli olarak sınıf öğretmenine iletacaktır.</p>								

Amaç	A1. Öğrencilerin eğitim ve öğretime etkin katılımlarıyla tamamlamalarını sağlamak..
Hedef	H1.2. Öğrencilerin ders dışı etkinliklere katılım oranları artırılabacaktır...

Performans Göstergeleri	Hedef Etkisi*	Başlangıç Değeri**	1. Yıl	2. Yıl	3. yıl	4. Yıl	5. Yıl	İzleme Sıklığı	Rapor Sıklığı
PG 2.1.1	%100	%25	%50	%60	%70	%80	%100	Her yıl	Dönemlik
PG 2.1.2	%85	%30	%65	%70	%70	%90	%100	Her ay	Dönemlik
PG 2.1.3	%95	%40	%50	%50	%70	%80	%100	Her ay	Dönemlik
PG 2.1.4	%95	%50	%50	%60	%70	%90	%100	Her yıl	Dönemlik
Koordinatör Birim	Okul/kurumun idaresi, rehberlik servisi, zümre başkanları								
İş birliği Yapılacak Birimler	Veliler, alan/atölye şefleri, sınıf öğretmenleri, rehberlik servisi, okul idaresi								
Riskler	Doğal afetler, ekonomik koşullar, salgın hastalıklar, manevi kayıplar								
Stratejiler	<p>S1. Her bir öğrencinin bir kulüp faaliyetinde aktif olarak yer alması sağlanarak kulüp faaliyetlerinin etkinliği artırılabacaktır.</p> <p>S2. Öğrencilerin seviyelerine uygun olarak toplumsal sorunların çözümüne katkı sağlamak amacıyla afet ve acil durum, çevre, eğitim, spor, kültür ve turizm, sağlık ve sosyal hizmetler alanlarında toplum hizmeti faaliyetlerine katılımları artırılabacaktır.</p> <p>S3. Öğrencilerin yerel, ulusal ve uluslararası proje ve yarışmalara katılmaları teşvik edilecektir.</p> <p>S4. Okulda eğitimi verilen meslek alanlarının öğretim programı kazanımlarına uygun olarak kurum dışı etkinliklere katılım teşvik edilecektir.</p> <p>S5. Okulda oluşturulacak bilim kulübü aracılığıyla yerel düzeyde etkinliklerin düzenlenmesi sağlanacaktır.</p>								
Maliyet Tahmini	Hedefin gerçekleşmesine ilişkin ihtiyaç duyulan toplam tahmini maliyet aşağıdaki tabloda belirtilmiştir.								
Tespitler	<p>*yaşanacak olumsuzluklarda ivedi müdahale edilmektedir</p> <p>*velilerin sürece katılımı artmaktadır.</p>								
İhtiyaçlar	<p>*öğrencilerin soru çözümünde kullanacakları kaynaklar okul idaresi tarafından temin edilecektir.</p> <p>*zümre öğretmenleri gerektiğinde birebir konu anlatımında bulunacaktır.</p> <p>*veliler öğrencilerin evdeki ders çalışma durumlarını düzenli olarak sınıf öğretmenine iletilecektir.</p>								

Amaç	A2. Ulusal ve uluslararası alanda mesleki yeterliliği ile kabul gören, mesleki değerlere sahip, yaratıcı, yenilikçi, girişimci, üretken, ekonomiye değer katan ehil işgücü yetiştirilmesi sağlanacaktır.
Hedef	H2.1. Öğrencilerin genel derslerdeki başarı ortalamaları artırılabacaktır

Performans Göstergeleri	Hedefe Etkisi*	Başlangıç Değeri**	1. Yıl	2. Yıl	3. yıl	4. Yıl	5. Yıl	İzleme Sıklığı	Rapor Sıklığı
PG 3.1.1	%95	%30	%40	%40	%50	%60	%100	Her yıl	Dönemlik
PG 3.1.2	%80	%30	%60	%70	%80	%90	%100	Her ay	Dönemlik
PG 3.1.3	%90	%40	%50	%60	%70	%80	%100	Her ay	Dönemlik
PG 3.1.4	%90	%30	%50	%60	%70	%80	%100	Her yıl	Dönemlik
Koordinatör Birim	Okul/kurumun idaresi, rehberlik servisi, zümre başkanları								
İş birliği Yapılacak Birimler	Veliler, alan/atölye şefleri, sınıf öğretmenleri, rehberlik servisi, okul idaresi								
Riskler	Doğal afetler, ekonomik koşullar, salgın hastalıklar, manevi kayıplar								
Stratejiler	<p>S1. Öğrencilerin genel derslerdeki kazanım eksiklikleri tespit edilerek destekleme ve yetiştirme kurslarıyla akademik yeterliklerinin artırılması sağlanacaktır.</p> <p>S2. Uzaktan eğitim videoları aracılığıyla öğrencilerin tamamlayıcı ve destekleyici eğitim almaları sağlanacaktır.</p> <p>S3. Okulda düzenlenen münazara, panel vb. etkinlikler vasıtasıyla öğrencilerin dili kullanma ve kendilerini ifade etme becerileri geliştirilecektir.</p> <p>S4. Öğrencilerin kitap okumasını teşvik etmek için etkinlikler düzenlenecektir.</p> <p>S5. Okul içinde makale, kompozisyon yazma, resim yapma vb. yarışmalar düzenlenecek ve öğrencilerin ödüllendirilmesi sağlanacaktır.</p>								
Maliyet Tahmini	Hedefin gerçekleşmesine ilişkin ihtiyaç duyulan toplam tahmini maliyet aşağıdaki tabloda belirtilmiştir.								
Tespitler	<p>*yaşanacak olumsuzluklarda ivedi müdahale edilmektedir</p> <p>*velilerin sürece katılımı artmaktadır.</p>								
İhtiyaçlar	<p>*öğrencilerin soru çözümünde kullanacakları kaynaklar okul idaresi tarafından temin edilecektir.</p> <p>*zümre öğretmenleri gerektiğinde birebir konu anlatımında bulunacaktır.</p> <p>*veliler öğrencilerin evdeki ders çalışma durumlarını düzenli olarak sınıf öğretmenine iletilecektir.</p>								

Amaç	A2. Ulusal ve uluslararası alanda mesleki yeterliliği ile kabul gören, mesleki değerlere sahip, yaratıcı, yenilikçi, girişimci, üretken, ekonomiye değer katan ehil işgücü yetiştirilmesi sağlanacaktır.
Hedef	H2.2. Öğrencilerin mesleki beceri ve yetkinlikleri geliştirilecektir. ..

Performans Göstergeleri	Hedef Etkisi*	Başlangıç Değeri**	1. Yıl	2. Yıl	3. yıl	4. Yıl	5. Yıl	İzleme Sıklığı	Rapor Sıklığı
PG 4.1.1	%90	%20	%30	%40	%50	%50	%100	Her yıl	Dönemlik
PG 4.1.2	%85	%20	%55	%70	%70	%90	%100	Her ay	Dönemlik
PG 4.1.3	%90	%30	%40	%50	%60	%80	%100	Her ay	Dönemlik
PG 4.1.4	%95	%20	%50	%70	%80	%90	%100	Her yıl	Dönemlik
Koordinatör Birim	Okul/kurumun idaresi, rehberlik servisi, zümre başkanları								
İş birliği Yapılacak Birimler	Veliler, alan/atölye şefleri, sınıf öğretmenleri, rehberlik servisi, okul idaresi								
Riskler	Doğal afetler, ekonomik koşullar, salgın hastalıklar, manevi kayıplar								
Stratejiler	<p>S1. Meslek derslerinde proje tabanlı yöntem kullanılarak öğrencilerin analiz, sentez ve değerlendirme becerilerinin geliştirilmesi sağlanacaktır.</p> <p>S2. Bakanlık tarafından hazırlanan eğitim-iş ahlaki ve öğrenci yeterlilikleri anketlerinin işletmeler ve öğrenciler tarafından doldurması sağlanacaktır. Anket sonuçları değerlendirilerek sonuçlara uygun stratejiler belirlenecektir.</p> <p>S3. Öğrencilerin atölye ve laboratuvar derslerinde fiziki mekân sorumluluğu alması sağlanarak öğrencilerde sorumluluk bilinci geliştirilecektir.</p> <p>S4. Mesleki ve teknik eğitimle ilgili yerel, ulusal ve uluslararası boyutta düzenlenen etkinliklere katılım sağlanacaktır.</p> <p>S5. Öğrencilerin alanlarında becerilerini geliştirmelerini, mesleki yeterliklerinin farkına varmalarını sağlamak amacıyla fikri mülkiyet alanında çalışmalar geliştirilecektir.</p>								
Maliyet Tahmini	Hedefin gerçekleşmesine ilişkin ihtiyaç duyulan toplam tahmini maliyet aşağıdaki tabloda belirtilmiştir.								
Tespitler	<p>*yaşanacak olumsuzluklarda ivedi müdahale edilmektedir</p> <p>*velilerin sürece katılımı artmaktadır.</p>								
İhtiyaçlar	<p>*öğrencilerin soru çözümünde kullanacakları kaynaklar okul idaresi tarafından temin edilecektir.</p> <p>*zümre öğretmenleri gerektiğinde birebir konu anlatımında bulunacaktır.</p> <p>*veliler öğrencilerin evdeki ders çalışma durumlarını düzenli olarak sınıf öğretmenine iletacaktır.</p>								

Amaç	A2. Ulusal ve uluslararası alanda mesleki yeterliliği ile kabul gören, mesleki değerlere sahip, yaratıcı, yenilikçi, girişimci, üretken, ekonomiye değer katan ehil işgücü yetiştirilmesi sağlanacaktır.
Hedef	H2.3. Bir üst öğrenime yerleşen mesleki ve teknik ortaöğretim öğrencileri sayısı arttırılacaktır.

Performans Göstergeleri	Hedefe Etkisi*	Başlangıç Değeri**	1. Yıl	2. Yıl	3. yıl	4. Yıl	5. Yıl	İzleme Sıklığı	Rapor Sıklığı
PG 5.1.1	%95	%30	%40	%50	%70	%90	%100	Her yıl	Dönemlik
PG 5.1.2	%80	%30	%55	%70	%70	%90	%100	Her ay	Dönemlik
PG 5.1.3	%90	%40	%40	%50	%60	%80	%100	Her ay	Dönemlik
PG 5.1.4	%95	%30	%40	%60	%70	%90	%100	Her yıl	Dönemlik
Koordinatör Birim	Okul/kurumun idaresi, rehberlik servisi, zümre başkanları								
İş birliği Yapılacak Birimler	Veliler, alan/atölye şefleri, sınıf öğretmenleri, rehberlik servisi, okul idaresi								
Riskler	Doğal afetler, ekonomik koşullar, salgın hastalıklar, manevi kayıplar								
Stratejiler	S1. Destekleme ve yetiştirme kurslarıyla öğrencilerin genel bilgi ve kültür derslerindeki yeterlilikleri arttırılacaktır. S2. Dijital platformlarla öğrenciler akademik anlamda desteklenecektir. S3. Öğrencileri ilgi, yetenek ve ihtiyaçları doğrultusunda bir üst öğrenim programına hazırlayacak mesleki ve eğitsel rehberlik faaliyetleri yürütülecektir								
Maliyet Tahmini	Hedefin gerçekleşmesine ilişkin ihtiyaç duyulan toplam tahmini maliyet aşağıdaki tabloda belirtilmiştir.								
Tespitler	*yaşanacak olumsuzluklarda ivedi müdahale edilmektedir *velilerin sürece katılımı artmaktadır.								
İhtiyaçlar	*öğrencilerin soru çözümünde kullanacakları kaynaklar okul idaresi tarafından temin edilecektir. *zümre öğretmenleri gerektiğinde birebir konu anlatımında bulunacaktır. *veliler öğrencilerin evdeki ders çalışma durumlarını düzenli olarak sınıf öğretmenine iletacaktır.								

Amaç	A2. Ulusal ve uluslararası alanda mesleki yeterliliği ile kabul gören, mesleki değerlere sahip, yaratıcı, yenilikçi, girişimci, üretken, ekonomiye değer katan ehil işgücü yetiştirilmesi sağlanacaktır.
Hedef	H2.4. Öğrencilerin akademik ve yaşam becerileri geliştirilmesi için rehberlik faaliyetleri güçlendirilecektir.

Performans Göstergeleri	Hedefe Etkisi*	Başlangıç Değeri**	1. Yıl	2. Yıl	3. yıl	4. Yıl	5. Yıl	İzleme Sıklığı	Rapor Sıklığı
PG 6.1.1	%95	%30	%40	%50	%70	%90	%100	Her yıl	Dönemlik
PG 6.1.2	%80	%30	%55	%70	%70	%90	%100	Her ay	Dönemlik
PG 6.1.3	%90	%40	%40	%50	%60	%80	%100	Her ay	Dönemlik
PG 6.1.4	%95	%30	%40	%60	%70	%90	%100	Her yıl	Dönemlik
Koordinatör Birim	Okul/kurumun idaresi, rehberlik servisi, zümre başkanları								
İş birliği Yapılacak Birimler	Veliler, alan/atölye şefleri, sınıf öğretmenleri, rehberlik servisi, okul idaresi								
Riskler	Doğal afetler, ekonomik koşullar, salgın hastalıklar, manevi kayıplar								
Stratejiler	<p>S1. Sınıf rehber öğretmen ve okul rehber öğretmen arasındaki çalışma iş birliği güçlendirilerek sağlıklı ruh yapısına sahip, kendisini keşfetmeyi öğrenmiş mutlu bireyler yetiştirmeyi sağlamak amacıyla etkinlikler/uygulamalar gerçekleştirilecektir.</p> <p>S2. Rehberlik faaliyetlerinin önemi ile ilgili öğretmenlere yönelik farkındalık faaliyetleri geliştirilecektir.</p> <p>S3. Öğrencilerin yaş dönem özellikleri, bu dönemde karşılaşılabilecek sorunlar ve bu sorunlarla baş etme, öğrenci-veli sağlıklı iletişim kurma yöntemleriyle ilgili velilere yönelik etkinlikler düzenlenerek velilerin eğitim süreçlerinde yer alması sağlanacaktır.</p> <p>S4. Mesleki ve teknik ortaöğretimden mezun ve alanlarında başarı sağlamış bireylerle birlikte kariyer günleri düzenlenerek öğrencilerin motivasyonlarının artırılması sağlanacaktır.</p> <p>S5. Sektörle iş birliği içinde seminer düzenlenerek öğrencilerde girişimcilik konusunda farkındalıklarının artırılması sağlanacaktır.</p>								
Maliyet Tahmini	Hedefin gerçekleşmesine ilişkin ihtiyaç duyulan toplam tahmini maliyet aşağıdaki tabloda belirtilmiştir.								
Tespitler	<p>*yaşanacak olumsuzluklarda ivedi müdahale edilmektedir</p> <p>*velilerin sürece katılımı artmaktadır.</p>								
İhtiyaçlar	<p>*öğrencilerin soru çözümünde kullanacakları kaynaklar okul idaresi tarafından temin edilecektir.</p> <p>*zümre öğretmenleri gerektiğinde birebir konu anlatımında bulunacaktır.</p> <p>*veliler öğrencilerin evdeki ders çalışma durumlarını düzenli olarak sınıf öğretmenine iletacaktır.</p>								

Amaç	A2. Ulusal ve uluslararası alanda mesleki yeterliliği ile kabul gören, mesleki değerlere sahip, yaratıcı, yenilikçi, girişimci, üretken, ekonomiye değer katan ehil işgücü yetiştirilmesi sağlanacaktır.
Hedef	H2.5. Sektörle işbirlikleri artırılarak öğrencilerin pratik deneyim, burs ve istihdam imkânları artırılabacaktır.

Performans Göstergeleri	Hedefe Etkisi*	Başlangıç Değeri**	1. Yıl	2. Yıl	3. yıl	4. Yıl	5. Yıl	İzleme Sıklığı	Rapor Sıklığı
PG 7.1.1	%95	%30	%40	%50	%70	%90	%100	Her yıl	Dönemlik
PG 7.1.2	%80	%30	%55	%70	%70	%90	%100	Her ay	Dönemlik
PG 7.1.3	%90	%40	%40	%50	%60	%80	%100	Her ay	Dönemlik
PG 7.1.4	%95	%30	%40	%60	%70	%90	%100	Her yıl	Dönemlik
Koordinatör Birim	Okul/kurumun idaresi, rehberlik servisi, zümre başkanları								
İş birliği Yapılacak Birimler	Veliler, alan/atölye şefleri, sınıf öğretmenleri, rehberlik servisi, okul idaresi								
Riskler	Doğal afetler, ekonomik koşullar, salgın hastalıklar, manevi kayıplar								
Stratejiler	<p>S1. Öğrencilerin burs, staj/beceri eğitimi ve istihdam imkânlarını artırmak, öğretmenlerin mesleki gelişimlerini sağlamak amacıyla işbaşı eğitimleri düzenlemek için mesleki ve teknik ortaöğretimde eğitimi verilen alanlarda sektörle iş birliğini güçlendirecek protokollerin sayısı artırılabacaktır.</p> <p>S2. İmzalanan protokollerin yürütülme süreçleri ve uygulama sonuçları izlenerek elde edilen veriler ulusal boyutta oluşturulan protokol izleme sistemine girilecektir.</p> <p>S3. Merkezi ve mahallî düzeyde protokoller kapsamında düzenlenen işbaşı eğitimlerine öğretmenlerin katılımı sağlanacaktır.</p> <p>S4. Okul yöneticilerinin sektörle iletişim ve iş birliği becerileri güçlendirilecektir.</p>								
Maliyet Tahmini	Hedefin gerçekleşmesine ilişkin ihtiyaç duyulan toplam tahmini maliyet aşağıdaki tabloda belirtilmiştir.								
Tespitler	<p>*yaşanacak olumsuzluklarda ivedi müdahale edilmektedir</p> <p>*velilerin sürece katılımı artmaktadır.</p>								
İhtiyaçlar	<p>*öğrencilerin soru çözümünde kullanacakları kaynaklar okul idaresi tarafından temin edilecektir.</p> <p>*zümre öğretmenleri gerektiğinde birebir konu anlatımında bulunacaktır.</p> <p>*veliler öğrencilerin evdeki ders çalışma durumlarını düzenli olarak sınıf öğretmenine iletacaktır.</p>								

Amaç	A3. Okulun amaçlarına ulaşmasını sağlayacak kurumsal imkân ve yetkinlikler verimli ve sürdürülebilir bir şekilde geliştirilecektir.
Hedef	H3.1. Okulun fiziki mekânlarının okulun ihtiyaç ve hedefleri doğrultusunda iyileştirilmesi sağlanacaktır.

Performans Göstergeleri	Hedef Etkisi*	Başlangıç Değeri**	1. Yıl	2. Yıl	3. yıl	4. Yıl	5. Yıl	İzleme Sıklığı	Rapor Sıklığı
PG 8.1.1	%95	%30	%40	%50	%70	%90	%100	Her yıl	Dönemlik
PG 8.1.2	%80	%30	%55	%70	%70	%90	%100	Her ay	Dönemlik
PG 8.1.3	%90	%40	%40	%50	%60	%80	%100	Her ay	Dönemlik
PG 8.1.4	%95	%30	%40	%60	%70	%90	%100	Her yıl	Dönemlik
Koordinatör Birim	Okul/kurumun idaresi, rehberlik servisi, zümre başkanları								
İş birliği Yapılacak Birimler	Veliler, alan/atölye şefleri, sınıf öğretmenleri, rehberlik servisi, okul idaresi								
Riskler	Doğal afetler, ekonomik koşullar, salgın hastalıklar, manevi kayıplar								
Stratejiler	<p>S1. Okulun fiziki mekânlarının durum tespiti yapılacak ve iyileştirilmesi için önceliklendirilmiş bir plan doğrultusunda çalışmalar yapılacaktır.</p> <p>S2. Fiziki mekânların iyileştirilmesi için kamu idareleri, belediyeler ve işverenlerle iş birlikleri yapılacaktır.</p> <p>S3. Atölye ve laboratuvarların iyileştirilmesi için sektör ile iş birlikleri yapılacaktır.</p> <p>S4. Bilişim altyapısını güçlendirmek amacıyla sektörle iş birlikleri yapılacaktır.</p> <p>S5. Temizlik ve hijyen memnuniyet düzeyi belirlemek için anketler uygulanarak yapılacak değerlendirmeler sonucunda gerekli tedbirler alınacaktır.</p>								
Maliyet Tahmini	Hedefin gerçekleşmesine ilişkin ihtiyaç duyulan toplam tahmini maliyet aşağıdaki tabloda belirtilmiştir.								
Tespitler	<p>*yaşanacak olumsuzluklarda ivedi müdahale edilmektedir</p> <p>*velilerin sürece katılımı artmaktadır.</p>								
İhtiyaçlar	<p>*öğrencilerin soru çözümünde kullanacakları kaynaklar okul idaresi tarafından temin edilecektir.</p> <p>*zümre öğretmenleri gerektiğinde birebir konu anlatımında bulunacaktır.</p> <p>*veliler öğrencilerin evdeki ders çalışma durumlarını düzenli olarak sınıf öğretmenine iletacaktır.</p>								

Amaç	A3. Okulun amaçlarına ulaşmasını sağlayacak kurumsal imkân ve yetkinlikler verimli ve sürdürülebilir bir şekilde geliştirilecektir.
Hedef	H3.2. Okul yöneticilerinin ve öğretmenlerin mesleki gelişimleri güçlendirilecektir.

Performans Göstergeleri	Hedefe Etkisi*	Başlangıç Değeri**	1. Yıl	2. Yıl	3. yıl	4. Yıl	5. Yıl	İzleme Sıklığı	Rapor Sıklığı
PG 9.1.1	%95	%30	%40	%50	%70	%90	%100	Her yıl	Dönemlik
PG 9.1.2	%80	%30	%55	%70	%70	%90	%100	Her ay	Dönemlik
PG 9.1.3	%90	%40	%40	%50	%60	%80	%100	Her ay	Dönemlik
PG 9.1.4	%95	%30	%40	%60	%70	%90	%100	Her yıl	Dönemlik
Koordinatör Birim	Okul/kurumun idaresi, rehberlik servisi, zümre başkanları								
İş birliği Yapılacak Birimler	Veliler, alan/atölye şefleri, sınıf öğretmenleri, rehberlik servisi, okul idaresi								
Riskler	Doğal afetler, ekonomik koşullar, salgın hastalıklar, manevi kayıplar								
Stratejiler	<p>S1. Okul yöneticilerinin ve öğretmenlerin mesleki gelişim ihtiyaçları tespit edilerek, bu ihtiyaçları gidermeye yönelik bir mesleki gelişim planı hazırlanacaktır.</p> <p>S2. Sektörle yapılan iş birlikleri kapsamında atölye ve laboratuvar öğretmenlerinin iş başı eğitim almaları sağlanacaktır.</p> <p>S3. Kültür öğretmenlerinin alanlarında mesleki gelişimlerini ve öğretmenlik yeterliklerini geliştirmek için yerel ve merkezi düzeyde eğitim almaları sağlanacaktır.</p> <p>S4. Atölye ve laboratuvar öğretmenlerinin alanlarında mesleki gelişimlerini ve öğretmenlik yeterliklerini geliştirmek için yerel ve merkezi düzeyde eğitim almaları sağlanacaktır.</p> <p>S5. Okul yöneticilerinin ve öğretmenlerin uzaktan hizmet içi eğitimlere katılmaları teşvik edilecektir.</p>								
Maliyet Tahmini	Hedefin gerçekleşmesine ilişkin ihtiyaç duyulan toplam tahmini maliyet aşağıdaki tabloda belirtilmiştir.								
Tespitler	<p>*yaşanacak olumsuzluklarda ivedi müdahale edilmektedir</p> <p>*velilerin sürece katılımı artmaktadır.</p>								
İhtiyaçlar	<p>*öğrencilerin soru çözümünde kullanacakları kaynaklar okul idaresi tarafından temin edilecektir.</p> <p>*zümre öğretmenleri gerektiğinde birebir konu anlatımında bulunacaktır.</p> <p>*veliler öğrencilerin evdeki ders çalışma durumlarını düzenli olarak sınıf öğretmenine iletacaktır.</p>								

Amaç	A3. Okulun amaçlarına ulaşmasını sağlayacak kurumsal imkân ve yetkinlikler verimli ve sürdürülebilir bir şekilde geliştirilecektir.
Hedef	H3.3. Eğitim ve öğretimin bilişsel, duyuşsal ve davranışsal açıdan sağlıklı ve güvenli bir ortamda gerçekleştirilmesi için okul sağlığı ve güvenliği geliştirilecektir.

Performans Göstergeleri	Hedefe Etkisi*	Başlangıç Değeri**	1. Yıl	2. Yıl	3. yıl	4. Yıl	5. Yıl	İzleme Sıklığı	Rapor Sıklığı
PG 10.1.1	%95	%30	%40	%50	%70	%90	%100	Her yıl	Dönemlik
PG 10.1.2	%80	%30	%55	%70	%70	%90	%100	Her ay	Dönemlik
PG 10.1.3	%90	%40	%40	%50	%60	%80	%100	Her ay	Dönemlik
PG 10.1.4	%95	%30	%40	%60	%70	%90	%100	Her yıl	Dönemlik
Koordinatör Birim	Okul/kurumun idaresi, rehberlik servisi, zümre başkanları								
İş birliği Yapılacak Birimler	Veliler, alan/atölye şefleri, sınıf öğretmenleri, rehberlik servisi, okul idaresi								
Riskler	Doğal afetler, ekonomik koşullar, salgın hastalıklar, manevi kayıplar								
Stratejiler	<p>S1. Atölye ve laboratuvarlarda iş kazası yaşanmaması için bilgilendirme faaliyetleri yapılacak ve eğitim ortamları iş güvenliği ve sağlığına uygun hâle getirilecektir.</p> <p>S2. Öğrenci, öğretmen ve velilerde farkındalık oluşturmak için bağımlılıkla mücadele, akran zorbalığı, siber zorbalık, sağlıklı beslenme ve obezite, hijyen, bulaşıcı hastalıklar ve gıda güvenliği gibi konularda alan uzmanları ile iş birliğinde eğitimler düzenlenecektir.</p> <p>S3. Okulda yaşanan disiplin olaylarının nedeni rehber öğretmen koordinasyonunda sınıf rehber öğretmeni ve öğrencilerin diğer öğretmenleriyle iş birliğinde tespit edilerek bu konuda çalışmalar yapılarak öğrencilerin ve velilerin farkındalıkları artırılacaktır.</p> <p>S4. Başarılı ve örnek davranış sergileyen öğrencilerin onur belgesiyle ödüllendirilmesi ve bu öğrencilerin diğer öğrencilere örnek olması sağlanacaktır.</p> <p>S5. Doğa, insan ve teknoloji kaynaklı (deprem, sel, heyelan, yangın, çığ ve salgın hastalıklar vd.) afetlere karşı gerekli tedbirlerin alınması için çalışmalar yapılacaktır.</p>								
Maliyet Tahmini	Hedefin gerçekleşmesine ilişkin ihtiyaç duyulan toplam tahmini maliyet aşağıdaki tabloda belirtilmiştir.								
Tespitler	*yaşanacak olumsuzluklarda ivedi müdahale edilmektedir *velilerin sürece katılımı artmaktadır.								
İhtiyaçlar	*öğrencilerin soru çözümünde kullanacakları kaynaklar okul idaresi tarafından temin edilecektir. *zümre öğretmenleri gerektiğinde birebir konu anlatımında bulunacaktır. *veliler öğrencilerin evdeki ders çalışma durumlarını düzenli olarak sınıf öğretmenine iletacaktır.								

Amaç	A3. Okulun amaçlarına ulaşmasını sağlayacak kurumsal imkân ve yetkinlikler verimli ve sürdürülebilir bir şekilde geliştirilecektir.
Hedef	H3.4. Döner Sermaye (DÖSE) faaliyetleri artırılabilecektir.

Performans Göstergeleri	Hedefe Etkisi*	Başlangıç Değeri**	1. Yıl	2. Yıl	3. yıl	4. Yıl	5. Yıl	İzleme Sıklığı	Rapor Sıklığı
PG 11.1.1	%95	%30	%40	%50	%70	%90	%100	Her yıl	Dönemlik
PG 11.1.2	%80	%30	%55	%70	%70	%90	%100	Her ay	Dönemlik
PG 11.1.3	%90	%40	%40	%50	%60	%80	%100	Her ay	Dönemlik
PG 11.1.4	%95	%30	%40	%60	%70	%90	%100	Her yıl	Dönemlik
Koordinatör Birim	Okul/kurumun idaresi, rehberlik servisi, zümre başkanları								
İş birliği Yapılacak Birimler	Veliler, alan/atölye şefleri, sınıf öğretmenleri, rehberlik servisi, okul idaresi								
Riskler	Doğal afetler, ekonomik koşullar, salgın hastalıklar, manevi kayıplar								
Stratejiler	S1. DÖSE üretilen ürünlerin çeşitlendirilmesi sağlanacaktır. S2. Okulda bulunan uygun alanlarda DÖSE faaliyetlerinin yapılması sağlanacaktır. S3. DÖSE faaliyetlerinin yürütülmesinde sektörle iş birlikleri sağlanacaktır.								
Maliyet Tahmini	Hedefin gerçekleşmesine ilişkin ihtiyaç duyulan toplam tahmini maliyet aşağıdaki tabloda belirtilmiştir.								
Tespitler	*yaşanacak olumsuzluklarda ivedi müdahale edilmektedir *velilerin sürece katılımı artmaktadır.								
İhtiyaçlar	*öğrencilerin soru çözümünde kullanacakları kaynaklar okul idaresi tarafından temin edilecektir. *zümre öğretmenleri gerektiğinde birebir konu anlatımında bulunacaktır. *veliler öğrencilerin evdeki ders çalışma durumlarını düzenli olarak sınıf öğretmenine iletilecektir.								

Amaç	A3. Okulun amaçlarına ulaşmasını sağlayacak kurumsal imkân ve yetkinlikler verimli ve sürdürülebilir bir şekilde geliştirilecektir.
Hedef	H3.5. İklim değişikliğinin olumsuz etkilerini azaltmak ve çevresel sürdürülebilirliği sağlamak için tasarruf tedbirleri kapsamında enerji verimliliği artırılacaktır.

Performans Göstergeleri	Hedefe Etkisi*	Başlangıç Değeri**	1. Yıl	2. Yıl	3. yıl	4. Yıl	5. Yıl	İzleme Sıklığı	Rapor Sıklığı
PG 12.1.1	%95	%30	%40	%50	%70	%90	%100	Her yıl	Dönemlik
PG 12.1.2	%80	%30	%55	%70	%70	%90	%100	Her ay	Dönemlik
PG 12.1.3	%90	%40	%40	%50	%60	%80	%100	Her ay	Dönemlik
PG 12.1.4	%95	%30	%40	%60	%70	%90	%100	Her yıl	Dönemlik
Koordinatör Birim	Okul/kurumun idaresi, rehberlik servisi, zümre başkanları								
İş birliği Yapılacak Birimler	Veliler, alan/atölye şefleri, sınıf öğretmenleri, rehberlik servisi, okul idaresi								
Riskler	Doğal afetler, ekonomik koşullar, salgın hastalıklar, manevi kayıplar								
Stratejiler	<p>S1. Okul elektrik, su ve yakıt tüketimi miktar ve tutar olarak izlenerek tüketimi artıran unsurlar araştırılacak ve verimliliği artıracak tedbirler alınacaktır.</p> <p>S2. Tasarruf tedbirleri kapsamında enerji verimliliği ile ilgili farkındalık çalışmaları yapılacaktır.</p> <p>S3. Enerji tasarrufunun sağlanması için atölye ve laboratuvarlarda tedbir alınmasına yönelik çalışmalar yapılacaktır.</p> <p>S4. Enerji tasarrufuna yönelik proje geliştirilecektir.</p> <p>S5. Temiz ve sürdürülebilir enerji kaynaklarından daha fazla yararlanmak için çalışmalar yapılacaktır.</p>								
Maliyet Tahmini	Hedefin gerçekleşmesine ilişkin ihtiyaç duyulan toplam tahmini maliyet aşağıdaki tabloda belirtilmiştir.								
Tespitler	<p>*yaşanacak olumsuzluklarda ivedi müdahale edilmektedir</p> <p>*velilerin sürece katılımı artmaktadır.</p>								
İhtiyaçlar	<p>*öğrencilerin soru çözümünde kullanacakları kaynaklar okul idaresi tarafından temin edilecektir.</p> <p>*zümre öğretmenleri gerektiğinde birebir konu anlatımında bulunacaktır.</p> <p>*veliler öğrencilerin evdeki ders çalışma durumlarını düzenli olarak sınıf öğretmenine iletacaktır.</p>								

4.4: Maliyetlendirme

2024 -2028 stratejik planlamadaki tahmini maliyetlendirme yapılırken okulumuzun “2023 Bütçesi” dikkate alınmıştır. Kurumumuz bu hedefleri gerçekleştirmeyi fiyat performansla dayalı yapmayı planlamaktadır.

Tablo 25. Tahmini Maliyet Tablosu

	2024	2025	2026	2027	2028	Toplam Maliyet
Amaç 1	1000	1000	1000	1000	1000	5000
Hedef 1.1	500	500	500	500	500	2500
Amaç 2	1000	1000	1000	1000	1000	5000
Hedef 2.1	500	500	500	500	500	2500
Amaç 3	1000	1000	1000	1000	1000	5000
Hedef 3.1	500	500	500	500	500	2500
Hedef 3.1	500	500	500	500	500	2500
Amaç 4	1000	1000	1000	1000	1000	5000
Hedef 4.1	250	250	250	250	250	1250
Hedef 4.2	250	250	250	250	250	1250
Hedef 4.3	250	250	250	250	250	1250
Hedef 4.4	250	250	250	250	250	1250
Hedef 4.5	250	250	250	250	250	1250
TOPLAM	7250	7250	7250	7250	7250	72520

5.İZLEME VE DEĞERLENDİRME

2024-2028 Stratejik Planı izleme ve değerlendirme süreci; planda yer alan tüm aktiviteleri ve tüm birimlerde yapılan ve yapılması gereken iyileştirme çalışmalarını kapsar. Planın yürürlüğe girmesinden sonra başlayacak olan izleme ve değerlendirme süreci, amaç ve hedeflere ne ölçüde ulaşıldığının belirlenmesi ve belirlenen eksikliklerin giderilmesini amaçlamaktadır.

İzleme ve değerlendirmenin etkin bir şekilde gerçekleştirilmesi, karşılaşılan sorunlara gerekli müdahalelerin zamanında yapılması yanında, izleme ve değerlendirme sonucunda çıkarılacak derslerin ve edinilecek tecrübelerin hazırlanacak yeni plan ve program hazırlıklarında kullanılması açısından önem arz etmektedir.

Tablo16: İzleme değerlendirme süreci

İzleme Değerlendirme Dönemi	Gerçekleştirilme Zamanı	İzleme Değerlendirme Dönemi Süreç Açıklaması	Zaman Kapsamı
Birinci Dönem	Her yılın Haziran ayı içerisinde	Göstergelerin gerçekleşme durumları hakkında hazırlanan raporun üst yöneticiye sunulması	Ocak Haziran
İkinci Dönem	İzleyen yılın Şubat ayı sonuna kadar	Göstergelerin gerçekleşme durumları hakkında hazırlanan raporun üst yöneticiye sunulması ve değerlendirilerek gerekli tedbirlerin alınması	Tüm yıl

Tablo 26: İzleme ve Değerlendirme Şablonu

2024-2025 Eğitim Öğretim Yılı Stratejik Plan İzleme ve Değerlendirme Tablosu					
A1	Öğrencilerin eğitim ve öğretime etkin katılımlarıyla tamamlamalarını sağlamak.				
H1.1	Öğrencilerin okula erişim, devam ve okulu tamamlama oranları artırılacaktır.				
Hedef	% 100				
1.1 Performansı					
Sorumlu Birim	Okul yönetim kadrosu				
Performans Göstergesi	Hedefe Etkisi (%)	Plan Dönemi Başlangıç Değeri *(A)	İzleme Dönemindeki Yıl Sonu Hedeflenen Değer (B)	İzleme Dönemindeki Gerçekleşme Değeri (C)	Performans (%) (C-A)/(B-A)
PG 1.1.1 Her dönem sınıf velilerine yönelik düzenlenen etkinlik sayısı	60	0	1	1	100
PG 1.1.2 En az bir aile eğitimi alan veli oranı (yüzde)	40	25	75	60	70
Hedefe İlişkin Değerlendirmeler					
2024-2025 eğitim öğretim yılında PG 1.1.1 için performansın %100 oranında gerçekleştiği görülmektedir. 2024-2025 eğitim öğretim yılında PG 1.1.2 için performansı %70 oranında gerçekleştiği göz önünde bulundurularak ailelerin eğitim faaliyetlerine katılımının artırılması için sınıf rehber öğretmenleri aracılığıyla telefon görüşmeleri yapılması planlanmıştır.					

2024-2025 Eğitim Öğretim Yılı Stratejik Plan İzleme ve Değerlendirme Tablosu					
A1	Öğrencilerin eğitim ve öğretime etkin katılımlarıyla tamamlamalarını sağlamak				
H1.2	Öğrencilerin ders dışı etkinliklere katılım oranları artırılacaktır.				
Hedef	% 100				
1.1 Performansı					
Sorumlu Birim	Okul yönetim kadrosu				
Performans Göstergesi	Hedefe Etkisi (%)	Plan Dönemi Başlangıç Değeri *(A)	İzleme Dönemindeki Yıl Sonu Hedeflenen Değer (B)	İzleme Dönemindeki Gerçekleşme Değeri (C)	Performans (%) (C-A)/(B-A)
PG 1.1.1 Her dönem sınıf velilerine yönelik düzenlenen etkinlik sayısı	60	0	1	1	100
PG 1.1.2 En az bir aile eğitimi alan veli oranı (yüzde)	40	25	75	60	70
Hedefe İlişkin Değerlendirmeler					
2024-2025 eğitim öğretim yılında PG 1.1.1 için performansın %100 oranında gerçekleştiği görülmektedir. 2024-2025 eğitim öğretim yılında PG 1.1.2 için performansı %70 oranında gerçekleştiği göz önünde bulundurularak ailelerin eğitim faaliyetlerine katılımının artırılması için sınıf rehber öğretmenleri aracılığıyla telefon görüşmeleri yapılması planlanmıştır.					

2024-2025 Eğitim Öğretim Yılı Stratejik Plan İzleme ve Değerlendirme Tablosu					
A2	Ulusal ve uluslararası alanda mesleki yeterliliği ile kabul gören, mesleki değerlere sahip, yaratıcı, yenilikçi, girişimci, üretken, ekonomiye değer katan ehil işgücü yetiştirilmesi sağlanacaktır.				
H2.1	Öğrencilerin genel derslerdeki başarı ortalamaları artırılabacaktır				
Hedef Performansı	1.1	% 88*			
Sorumlu Birim	Okul yönetim kadrosu				
Performans Göstergesi	Hedefe Etkisi (%)	Plan Dönemi Başlangıç Değeri *(A)	İzleme Dönemindeki Yıl Sonu Hedeflenen Değer (B)	İzleme Dönemindeki Gerçekleşme Değeri (C)	Performans (%) (C-A)/(B-A)
PG 1.1.1 Her dönem sınıf velilerine yönelik düzenlenen etkinlik sayısı	60	0	1	1	100
PG 1.1.2 En az bir aile eğitimi alan veliani (yüzde)	40	25	75	60	70
Hedefe İlişkin Değerlendirmeler					
<p>2024-2025 eğitim öğretim yılında PG 1.1.1 için performansın %100 oranında gerçekleştiği görülmektedir.</p> <p>2024-2025 eğitim öğretim yılında PG 1.1.2 için performansın %70 oranında gerçekleştiği göz önünde bulundurularak ailelerin eğitim faaliyetlerine katılımının artırılması için sınıf rehber öğretmenleri aracılığıyla telefon görüşmeleri yapılması planlanmıştır.</p>					

2024-2025 Eğitim Öğretim Yılı Stratejik Plan İzleme ve Değerlendirme Tablosu					
A2	Ulusal ve uluslararası alanda mesleki yeterliliği ile kabul gören, mesleki değerlere sahip, yaratıcı, yenilikçi, girişimci, üretken, ekonomiye değer katan ehil işgücü yetiştirilmesi sağlanacaktır.				
H2.2	Öğrencilerin mesleki beceri ve yetkinlikleri geliştirilecektir. .				
Hedef Performansı	1.1	% 100			
Sorumlu Birim	Okul yönetim kadrosu				
Performans Göstergesi	Hedefe Etkisi (%)	Plan Dönemi Başlangıç Değeri *(A)	İzleme Dönemindeki Yıl Sonu Hedeflenen Değer (B)	İzleme Dönemindeki Gerçekleşme Değeri (C)	Performans (%) (C-A)/(B-A)
PG 1.1.1 Her dönem sınıf velilerine yönelik düzenlenen etkinlik sayısı	60	0	1	1	100
PG 1.1.2 En az bir aile eğitimi alan veliani (yüzde)	40	25	75	60	70
Hedefe İlişkin Değerlendirmeler					
<p>2024-2025 eğitim öğretim yılında PG 1.1.1 için performansın %100 oranında gerçekleştiği görülmektedir.</p> <p>2024-2025 eğitim öğretim yılında PG 1.1.2 için performansın %70 oranında gerçekleştiği göz önünde bulundurularak ailelerin eğitim faaliyetlerine katılımının artırılması için sınıf rehber öğretmenleri aracılığıyla telefon görüşmeleri yapılması planlanmıştır.</p>					

2024-2025 Eğitim Öğretim Yılı Stratejik Plan İzleme ve Değerlendirme Tablosu					
A2	Ulusal ve uluslararası alanda mesleki yeterliliği ile kabul gören, mesleki değerlere sahip, yaratıcı, yenilikçi, girişimci, üretken, ekonomiye değer katan ehil işgücü yetiştirilmesi sağlanacaktır.				
H2.3	Bir üst öğrenime yerleşen mesleki ve teknik ortaöğretim öğrencileri sayısı artırılacaktır.				
Hedef	% 100				
Sorumlu Birim	Okul yönetim kadrosu				
Performans Göstergesi	Hedef Etkisi (%)	Plan Dönemi Başlangıç Değeri *(A)	İzleme Dönemindeki Yıl Sonu Hedeflenen Değer (B)	İzleme Dönemindeki Gerçekleşme Değeri (C)	Performans (%) (C-A)/(B-A)
PG 1.1.1 Her dönem sınıf velilerine yönelik düzenlenen etkinlik sayısı	60	0	1	1	100
PG 1.1.2 En az bir aile eğitimi alan veli	40	25	75	60	70
Hedefe İlişkin Değerlendirmeler					
<p>2024-2025 eğitim öğretim yılında PG 1.1.1 için performansın %100 oranında gerçekleştiği görülmektedir.</p> <p>2024-2025 eğitim öğretim yılında PG 1.1.2 için performansı %70 oranında gerçekleştiği göz önünde bulundurularak ailelerin eğitim faaliyetlerine katılımının artırılması için sınıf rehber öğretmenleri aracılığıyla telefon görüşmeleri yapılması planlanmıştır.</p>					

2024-2025 Eğitim Öğretim Yılı Stratejik Plan İzleme ve Değerlendirme Tablosu					
A2	Ulusal ve uluslararası alanda mesleki yeterliliği ile kabul gören, mesleki değerlere sahip, yaratıcı, yenilikçi, girişimci, üretken, ekonomiye değer katan ehil işgücü yetiştirilmesi sağlanacaktır.				
H2.4	Öğrencilerin akademik ve yaşam becerileri geliştirilmesi için rehberlik faaliyetleri güçlendirilecektir.				
Hedef Performansı	1.1	% 100			
Sorumlu Birim	Okul yönetim kadrosu				
Performans Göstergesi	Hedef Etkisi (%)	Plan Dönemi Başlangıç Değeri *(A)	İzleme Dönemindeki Yıl Sonu Hedeflenen Değer (B)	İzleme Dönemindeki Gerçekleşme Değeri (C)	Performans (%) (C-A)/(B-A)
PG 1.1.1 Her dönem sınıf velilerine yönelik düzenlenen etkinlik sayısı	60	0	1	1	100
PG 1.1.2 En az bir aile eğitimi alan veliani (yüzde)	40	25	75	60	70
Hedefe İlişkin Değerlendirmeler					
<p>2024-2025 eğitim öğretim yılında PG 1.1.1 için performansın %100 oranında gerçekleştiği görülmektedir.</p> <p>2024-2025 eğitim öğretim yılında PG 1.1.2 için performansı %70 oranında gerçekleştiği göz önünde bulundurularak ailelerin eğitim faaliyetlerine katılımının artırılması için sınıf rehber öğretmenleri aracılığıyla telefon görüşmeleri yapılması planlanmıştır.</p>					

2024-2025 Eğitim Öğretim Yılı Stratejik Plan İzleme ve Değerlendirme Tablosu					
A2	Ulusal ve uluslararası alanda mesleki yeterliliği ile kabul gören, mesleki değerlere sahip, yaratıcı, yenilikçi, girişimci, üretken, ekonomiye değer katan ehil işgücü yetiştirilmesi sağlanacaktır.				
H2.5	Sektörle işbirlikleri artırılarak öğrencilerin pratik deneyim, burs ve istihdam imkânları artırılacaktır. .				
Hedef	% 100				
Sorumlu Birim	Okul yönetim kadrosu				
Performans Göstergesi	Hedefe Etkisi (%)	Plan Dönemi Başlangıç Değeri *(A)	İzleme Dönemindeki Yıl SonuHedeflenenDeğer (B)	İzleme Dönemindeki Gerçekleşme Değeri (C)	Performans (%) (C-A)/(B-A)
PG 1.1.1 Herdönem sınıf velilerine yönelik düzenlenen etkinlik sayısı	60	0	1	1	100
PG 1.1.2 Enaz bir aile eğitimi alanveliamı (yüzde)	40	25	75	60	70
Hedefe İlişkin Değerlendirmeler					
2024-2025 eğitim öğretim yılında PG 1.1.1 için performansın %100 oranında gerçekleştiği görülmektedir.2024-2025 eğitim öğretim yılında PG 1.1.2 için performansı %70 oranında gerçekleştiği göz önünde bulundurularak ailelerin eğitim faaliyetlerine katılımının artırılması için sınıf rehber öğretmenleri aracılığıyla telefon görüşmeleri yapılması planlanmıştır.					

2024-2025 Eğitim Öğretim Yılı Stratejik Plan İzleme ve Değerlendirme Tablosu					
A3	Okulun amaçlarına ulaşmasını sağlayacak kurumsal imkân ve yetkinlikler verimli ve sürdürülebilir bir şekilde geliştirilecektir.				
H3.1	Okulun fiziki mekânlarının okulun ihtiyaç ve hedefleri doğrultusunda iyileştirilmesi sağlanacaktır.				
Hedef	% 100				
Sorumlu Birim	Okul yönetim kadrosu				
Performans Göstergesi	Hedefe Etkisi (%)	Plan Dönemi Başlangıç Değeri *(A)	İzleme Dönemindeki Yıl SonuHedeflenenDeğer (B)	İzleme Dönemindeki Gerçekleşme Değeri (C)	Performans (%) (C-A)/(B-A)
PG 1.1.1 Herdönem sınıf velilerine yönelik düzenlenen etkinlik sayısı	60	0	1	1	100
PG 1.1.2 Enaz bir aile eğitimi alanveliamı (yüzde)	40	25	75	60	70
Hedefe İlişkin Değerlendirmeler					
2024-2025 eğitim öğretim yılında PG 1.1.1 için performansın %100 oranında gerçekleştiği görülmektedir.2024-2025 eğitim öğretim yılında PG 1.1.2 için performansı %70 oranında gerçekleştiği göz önünde bulundurularak ailelerin eğitim faaliyetlerine katılımının artırılması için sınıf rehber öğretmenleri aracılığıyla telefon görüşmeleri yapılması planlanmıştır.					

2024-2025 Eğitim Öğretim Yılı Stratejik Plan İzleme ve Değerlendirme Tablosu					
A3	Okulun amaçlarına ulaşmasını sağlayacak kurumsal imkân ve yetkinlikler verimli ve sürdürülebilir bir şekilde geliştirilecektir.				
H3.2	Okul yöneticilerinin ve öğretmenlerin mesleki gelişimleri güçlendirilecektir.				
Hedef	% 100				
Sorumlu Birim	Okul yönetim kadrosu				
Performans Göstergesi	Hedefe Etkisi (%)	Plan Dönemi Başlangıç Değeri *(A)	İzleme Dönemindeki Yıl SonuHedeflenenDeğer (B)	İzleme Dönemindeki Gerçekleşme Değeri (C)	Performans (%) (C-A)/(B-A)
PG 1.1.1 Herdönem sınıf velilerine yönelik düzenlenen etkinlik sayısı	60	0	1	1	100
PG 1.1.2 Enaz bir aile eğitimi alanveliani (yüzde)	40	25	75	60	70
Hedefe İlişkin Değerlendirmeler					
2024-2025 eğitim öğretim yılında PG 1.1.1 için performansın %100 oranında gerçekleştiği görülmektedir.2024-2025 eğitim öğretim yılında PG 1.1.2 için performansı %70 oranında gerçekleştiği göz önünde bulundurularak ailelerin eğitim faaliyetlerine katılımının artırılması için sınıf rehber öğretmenleri aracılığıyla telefon görüşmeleri yapılması planlanmıştır.					

2024-2025 Eğitim Öğretim Yılı Stratejik Plan İzleme ve Değerlendirme Tablosu					
A3	Okulun amaçlarına ulaşmasını sağlayacak kurumsal imkân ve yetkinlikler verimli ve sürdürülebilir bir şekilde geliştirilecektir.				
H3.3	Eğitim ve öğretimin bilişsel, duyuşsal ve davranışsal açıdan sağlıklı ve güvenli bir ortamda gerçekleştirilmesi için okul sağlığı ve güvenliği geliştirilecektir.				
Hedef	% 100				
Sorumlu Birim	Okul yönetim kadrosu				
Performans Göstergesi	Hedefe Etkisi (%)	Plan Dönemi Başlangıç Değeri *(A)	İzleme Dönemindeki Yıl SonuHedeflenenDeğer (B)	İzleme Dönemindeki Gerçekleşme Değeri (C)	Performans (%) (C-A)/(B-A)
PG 1.1.1 Herdönem sınıf velilerine yönelik düzenlenen etkinlik sayısı	60	0	1	1	100
PG 1.1.2 Enaz bir aile eğitimi alanveliani (yüzde)	40	25	75	60	70
Hedefe İlişkin Değerlendirmeler					
2024-2025 eğitim öğretim yılında PG 1.1.1 için performansın %100 oranında gerçekleştiği görülmektedir.2024-2025 eğitim öğretim yılında PG 1.1.2 için performansı %70 oranında gerçekleştiği göz önünde bulundurularak ailelerin eğitim faaliyetlerine katılımının artırılması için sınıf rehber öğretmenleri aracılığıyla telefon görüşmeleri yapılması planlanmıştır.					

2024-2025 Eğitim Öğretim Yılı Stratejik Plan İzleme ve Değerlendirme Tablosu					
A3	Okulun amaçlarına ulaşmasını sağlayacak kurumsal imkân ve yetkinlikler verimli ve sürdürülebilir bir şekilde geliştirilecektir..				
H3.4	Döner Sermaye (DÖSE) faaliyetleri artırılabacaktır .				
Hedef	% 100				
Sorumlu Birim	Okul yönetim kadrosu				
Performans Göstergesi	Hedefe Etkisi (%)	Plan Dönemi Başlangıç Değeri *(A)	İzleme Dönemindeki Yıl SonuHedeflenenDeğer (B)	İzleme Dönemindeki Gerçekleşme Değeri (C)	Performans (%) (C-A)/(B-A)
PG 1.1.1 Herdönem sınıf velilerine yönelik düzenlenen etkinlik sayısı	60	0	1	1	100
PG 1.1.2 Enaz bir aile eğitimi alanveliani (yüzde)	40	25	75	60	70
Hedefe İlişkin Değerlendirmeler					
2024-2025 eğitim öğretim yılında PG 1.1.1 için performansın %100 oranında gerçekleştiği görülmektedir.2024-2025 eğitim öğretim yılında PG 1.1.2 için performansı %70 oranında gerçekleştiği göz önünde bulundurularak ailelerin eğitim faaliyetlerine katılımının arttırılması için sınıf rehber öğretmenleri aracılığıyla telefon görüşmeleri yapılması planlanmıştır.					

2024-2025 Eğitim Öğretim Yılı Stratejik Plan İzleme ve Değerlendirme Tablosu					
A3	Okulun amaçlarına ulaşmasını sağlayacak kurumsal imkân ve yetkinlikler verimli ve sürdürülebilir bir şekilde geliştirilecektir.				
H3.5	İklim değişikliğinin olumsuz etkilerini azaltmak ve çevresel sürdürülebilirliği sağlamak için tasarruf tedbirleri kapsamında enerji verimliliği artırılabacaktır.				
Hedef	% 100				
Sorumlu Birim	Okul yönetim kadrosu				
Performans Göstergesi	Hedefe Etkisi (%)	Plan Dönemi Başlangıç Değeri *(A)	İzleme Dönemindeki Yıl SonuHedeflenenDeğer (B)	İzleme Dönemindeki Gerçekleşme Değeri (C)	Performans (%) (C-A)/(B-A)
PG 1.1.1 Herdönem sınıf velilerine yönelik düzenlenen etkinlik sayısı	60	0	1	1	100
PG 1.1.2 Enaz bir aile eğitimi alanveliani (yüzde)	40	25	75	60	70
Hedefe İlişkin Değerlendirmeler					
2024-2025 eğitim öğretim yılında PG 1.1.1 için performansın %100 oranında gerçekleştiği görülmektedir.2024-2025 eğitim öğretim yılında PG 1.1.2 için performansı %70 oranında gerçekleştiği göz önünde bulundurularak ailelerin eğitim faaliyetlerine katılımının arttırılması için sınıf rehber öğretmenleri aracılığıyla telefon görüşmeleri yapılması planlanmıştır.					

PERFORMANSLARIMIZ

Performans Göstergeleri		Ölçü Birimi	2023
1	Genel ortaöğretimde sınıf tekrar oranı (9. Sınıf)	Oran	%5
2	Genel ortaöğretimde sınıf tekrar oranı (10. Sınıf)	Oran	%1
3	Genel ortaöğretimde sınıf tekrar oranı (11. Sınıf)	Oran	%0
4	Genel ortaöğretimde sınıf tekrar oranı (12. Sınıf)	Oran	%0
5	Genel ortaöğretimde öğrenci başına okunan kitap sayısı.	Sayı	15
6	Açılan z- kütüphane sayısı	Sayı	0

Performans Göstergeleri		Ölçü Birimi	2023
1	Genel ortaöğretimde onur veya iftihar belgesi alan öğrenci oranı	Oran	%11

Performans Göstergeleri		Ölçü Birimi	2023
1	Genel ortaöğretimde takdir ve teşekkür alan öğrenci oranı	Oran	%42.42

Performans Göstergeleri		Ölçü Birimi	2023
1	Ortaöğretimde örgün eğitim dışına çıkan öğrenci oranı	Oran	%0.44

Performans Göstergeleri		Ölçü Birimi	2023
1	Genel ortaöğretimde okulu terk eden- ilişiği kesilen öğrencilerin tüm öğrencilere oranı (%)	Oran	% 0.34
Performans Göstergeleri		Ölçü Birimi	2023
1	Genel ortaöğretimde okulu tamamlama oranı (%)	Oran	% 100
Performans Göstergeleri		Ölçü Birimi	2023
1	Özel eğitim ihtiyacı olan bireylerden tanınması yapılan öğrencilerin sayısı	Sayı	yok
Performans Göstergeleri		Ölçü Birimi	2023
1	Ortaöğretimden yükseköğretime geçiş oranı	Oran	%49.29

Performans Göstergeleri		Ölçü Birimi	2023
12. Sınıf Toplam Öğrenci Sayısı		Sayı	
1	Ortaöğretimde TYT'den 180 ve üzeri puan alan öğrenci sayısı	Sayı	24
1	Ortaöğretimde AYT'den 180 ve üzeri puan alan öğrenci oranı	Oran	%35.24
Performans Göstergeleri		Ölçü Birimi	2023
1	Bir eğitim ve öğretim yılı içerisinde ortaöğretimde sanatsal, bilimsel, kültürel ve spor alanlarından birinde en az bir faaliyete katılan öğrenci oranı (%)	Oran	% 100

Performans Göstergeleri		Ölçü Birimi	2023
1	Madde bağımlılığı (zararlı alışkanlıklar), şiddetin önlenmesi vb. konularında yapılan çalışmalarda ulaşılan öğrencilerin sayısı.	Sayı	290
2	Madde bağımlılığı (zararlı alışkanlıklar), şiddetin önlenmesi vb. konularında yapılan çalışmalarda ulaşılan öğretmenlerin sayısı.	Sayı	120
3	Madde bağımlılığı (zararlı alışkanlıklar), şiddetin önlenmesi vb. konularında yapılan çalışmalarda ulaşılan velilerin sayısı.	Sayı	254

Performans Göstergeleri		Ölçü Birimi	2023
1	Derslik Sayısı	Sayı	12
2	Öğrenci Sayısı	Sayı	290
3	Derslik Başına düşen Öğrenci Sayısı	Sayı	28

